

UNITAT 1

1. LLENGUA I COMUNICACIÓ

El llenguatge periodístic

➤ Els mitjans de comunicació

Els mitjans de comunicació de masses o socials són canals per a transmetre missatges adreçats a grans grups humans. Normalment, es consideren mitjans de comunicació social la premsa, la ràdio i la televisió, a més de la comunicació a través de l'ordinador i la comunicació audiovisual, diferent de la televisió (vídeo, DVD, cinema, etc.).

➤ Els gèneres periodístics

La premsa pretén, a més d'obtenir beneficis econòmics, com qualsevol empresa, informar, formar opinió i entretenir.

Els gèneres periodístics es classifiquen en:

- **Gèneres informatius:** notícia, reportatge i entrevista
- **Gèneres d'opinió:** editorial, article de col·laboració habitual (columna) i article de col·laboració ocasional.
- **Gèneres mixtos:** notícia-comentari, crònica i crítica.

➤ Els gèneres periodístics informatius

Les característiques fonamentals de la notícia, el reportatge i la crònica són les següents:

- La **notícia** narra fets d'actualitat amb brevetat i objectivitat.
- El **reportatge** arreplega informació d'interés general, encara que no siga d'actualitat, amb profunditat i reflectint a vegades l'opinió de l'autor.
- **L'entrevista** és una conversa entre un periodista i una altra persona amb la finalitat d'informar sobre la persona entrevistada.

La **notícia** és la informació sobre un fet recent que es transmet a través dels mitjans de comunicació de masses i que ha de ser clara i objectiva i, perquè siga completa, ha de respondre a les 6 preguntes bàsiques del periodisme.

- a) (*Who*) Qui és el protagonista?
- b) (*What*) Què ha passat?
- c) (*Where*) On ha passat?
- d) (*When*) Quan ha passat?
- e) (*How*) Com ha passat?
- f) (*Why*) Per què ha passat?

Les **parts** fonamentals d'una notícia són el **titular** i el **cos**.

QÜESTIONS:

1. Què són els mitjans de comunicació?

2. Quins es consideren com a mitjans de comunicació social?

3. Quines són les finalitats de la premsa?

4. Quins són els gèneres informatius?

5. Quins són els gèneres d'opinió?

6. Quins es consideren els gèneres mixtos?

7. Quina és la funció de la notícia?

8. Quines característiques presenta el reportatge?

9. Quina finalitat té una entrevista periodística?

10. Defineix notícia.

11. Què característica ha de tindre una notícia perquè siga completa?

12. Quines són les parts fonamentals d'una notícia?

13. Destria les característiques pròpies dels diferents gèneres periodístics:

GÈNERES PERIODÍSTICS		
característiques	gèneres informatius	gèneres d'opinió
Informen sobre fets que han passat.		
Exposen opinions sobre fets que han passat.		
Presenten els fets de manera subjectiva.		
Presenten els fets de manera objectiva.		
Sempre van firmats per algú.		
Molt sovint no els firma ningú.		
Notícia, crònica, reportatge.		
Columna, crítica, cartes dels lectors.		
Són textos narratius.		
Són textos argumentatius.		

14. Relaciona cada tipus de text periodístic amb les característiques corresponents.

- | | |
|---------------|---|
| a) Notícia | 1. Es caracteritza per l'especialitat i la subjectivitat. |
| b) Reportatge | 2. L'estructura és fixa. |
| c) Crònica | 3. Es dona informació en profunditat amb l'opinió de l'autor. |

15. Llig aquesta notícia i comprova que s'hi contesten les sis preguntes bàsiques:

Els joves valencians poden viatjar amb preus especials ①

L'IVAJ presenta una guia de viatges i un nou carnet ②

Els joves valencians disposen, a les oficines de TURIVAJ de Castelló, València, Alacant i als Espais Joves, de carnets amb què poden aconseguir descomptes a l'hora de viatjar, i d'una nova guia turística. ③

Sara Reig, València ④

Dissabte tingué lloc a l'IVAJ (Institut Valencià de la Joventut) la presentació de la guia *En ruta 2002* i el *Carnet +26*. L'acte fou presidit pel Conseller de Benestar Social, Rafael Blasco, qui manifestà que la Generalitat Valenciana ha editat aquesta guia perquè vol fomentar entre els joves l'interés per conèixer altres llengües i cultures. Tant si pensen viatjar a l'estranger, com si decideixen conèixer millor la Comunitat Valenciana, hi trobaran informació completa i variada perquè s'ajuste al temps de què disposen i als seus recursos econòmics.

El nou *Carnet +26* està adreçat a persones entre 26 i 30 anys i ofereix una línia especial de crèdit per a formar la pròpia empresa, completar estudis, etc.

L'any passat l'IVAJ tramità 22.054 credencials, que es poden utilitzar a Espanya i altres països, amb les quals els seus titulars aconseguen descomptes en museus, teatres, cines, botigues, allotjaments, bitllets de tren i avió i altres serveis.

A més del *Carnet Jove*, disposen del *Carnet internacional d'Estudiant*, el de *Professor* i el *Carnet d'Alberguista*. Aquestes novetats foren molt ben acollides pel nombrós públic assistent, entre el qual hi havia representants d'ONG, membres de les joventuts de partits polítics, estudiants i sindicats. ⑤

Joves valencians visiten París amb l'IVAJ (baix fotografia) ⑥

Comprova ara que s'hi contesten les sis preguntes bàsiques del periodisme, conegudes com a «6 W»:

(Who) Qui és el protagonista?	
(What) Què ha passat?	
(Where) On ha passat?	
(When) Quan ha passat?	
(How) Com ha passat?	
(Why) Per què ha passat?	

16. Relaciona cada part de la notícia amb la seua definició i indica el número que li correspon:

Núm.	Parts de la notícia	Definició
	Entradeta o lead	Frase que dona informació complementària i va davant del títol.
	Autor/redacció	Frase breu i destacada que designa el contingut essencial de la notícia.
	Avantítol	Nom del periodista o de l'agència. Lloc de la redacció.
	Cos de la notícia	És el primer paràgraf que conté les dades principals del fet.
	Peu de foto	És la part més àmplia que desenvolupa la informació sobre un fet d'interès.
	Titular o títol	És un comentari breu de la fotografia de la foto.

2. SONS I LLETRES

2.1. La síl·laba, els diftongs i els hiats

➤ L'alfabet

El conjunt de grafies que representen una llengua s'anomena alfabet.

➤ La síl·laba

Cada cop de veu que fem quan parlem és una síl·laba. Per exemple, la paraula *papallona* té quatre síl·labes (pa-pa-llo-na) i *mar* en té una (mar). Una síl·laba és un so o un conjunt de sons que pronunciem en un sol cop de veu.

➤ Separació de síl·labes

En valencià hi ha mots **monosíl·labs**, que tenen una sola síl·laba (mar, peu, cor, ull, sal, peix, gos, pa...), i mots, que en tenen dues, **bisíl·labs**, (po-ma, cot-xe, bom-ber, ter-ra, ai-re...), tres, **trisíl·labs**, (na-ve-ga, cas-so-la, a-ni-mal, oc-tu-bre, for-matge...) i fins i tot més, **polisíl·labs** (pa-ti-nat-ge, na-ta-ci-ó, ex-cur-si-o-nis-ta...).

➤ El dígraf

Un **dígraf** són dues lletres que s'escriuen juntes i formen un sol so. Per exemple: *canya*, *colla*, *màquina*.

També hi ha grups de dues consonants o **lletres dobles** que

17. Què és l'alfabet?

18. Separa en síl·labes els mots següents tenint en compte els dígrafs:

camamilla, pel·lícula,
coixesa, formatge, torre,
pestanya, passadís,
ennuolat, metxa,
guitarra, col·legi,
escenari, enquesta,
mitjó, pollastre, porró,
emmalaltir, pallasso,
garbuix, metgessa.

19. Separa en síl·labes les paraules següents i ves amb compte amb els diftongs:

s'escriuen juntes, però es pronuncien en dos sons. Per exemple: *col·legi, mitjà, carro, commemorar*.

• **Dígrafs que no se separen**

ny: *es-par-de-nya*; **ll:** *pa-lla*; **gu:** *fi-gue-ra*; **qu:** *a-quí*; **ig / ix:** quan van a final de mot: *ma-reig, ca-laix*.

• **Dígrafs o lletres dobles que se separen**

l·l, rr, ss: *síl·la-ba, car-re-te-ra, pas-sa-dís*; **ix:** quan **no** és a final de mot: *cuí-xa*; **tx, sc, tj, tg:** *cot-xe, pis-ci-na, plat-ja, met-ge*; **mm, nn:** *com-me-mo-rar, An-na*.

Quòrum, lingüista,
ungüent, qüestió,
quatre, guany, sou, riu,
museu, palau, guerra,
cuixa, heroi, lleialtat,
espai, bigues, pingüí,
egua, llengües, meu,
veure, guitarra.

➤ El diftong

Quan dues vocals que s'escriuen juntes es pronuncien en un sol cop de veu hi ha un **diftong**. Aquestes dues vocals **no** es poden separar. Per exemple: *niu, cou-re, tri-neu, ei-na, pa-rai-gua, quadre, qüestió*.

Segons la posició de la **i** o la **u**, els diftongs es classifiquen en:

decreixents	La i o la u van darrere d'una altra vocal.	<table border="1"> <tr><td>ai</td><td>es-pai</td></tr> <tr><td>ei</td><td>rei-na</td></tr> <tr><td>ii</td><td>no-vii (dialec.)</td></tr> <tr><td>oi</td><td>he-roi</td></tr> <tr><td>ui</td><td>cui-na</td></tr> </table>	ai	es-pai	ei	rei-na	ii	no-vii (dialec.)	oi	he-roi	ui	cui-na
	ai	es-pai										
ei	rei-na											
ii	no-vii (dialec.)											
oi	he-roi											
ui	cui-na											
		<table border="1"> <tr><td>au</td><td>cau-re</td></tr> <tr><td>eu</td><td>seu-re</td></tr> <tr><td>iu</td><td>es-criu-re</td></tr> <tr><td>ou</td><td>mou-re</td></tr> <tr><td>uu</td><td>duu</td></tr> </table>	au	cau-re	eu	seu-re	iu	es-criu-re	ou	mou-re	uu	duu
au	cau-re											
eu	seu-re											
iu	es-criu-re											
ou	mou-re											
uu	duu											
creixents	La u va darrere d'una g o una q	<table border="1"> <tr><td>ua</td><td>gua-nyar, quatre</td></tr> <tr><td>üe</td><td>un-güent, fre-qüent</td></tr> <tr><td>üi</td><td>pin-güí, a-qüí-fer</td></tr> <tr><td>uo</td><td>pa-rai-guot, quo-ta</td></tr> </table>	ua	gua-nyar, quatre	üe	un-güent, fre-qüent	üi	pin-güí, a-qüí-fer	uo	pa-rai-guot, quo-ta		
	ua	gua-nyar, quatre										
üe	un-güent, fre-qüent											
üi	pin-güí, a-qüí-fer											
uo	pa-rai-guot, quo-ta											
	La i i la u fan de semiconsonants	<p>La i va a principi de mot i seguida de vocal: <i>io-ga, hie-na, io-gurt</i>.</p> <p>La i o la u van entre dues vocals i formen diftong amb la vocal següent: <i>no-ia, ba-ie-ta, co-uen</i>.</p>										

20. Classifiqueu els diftongs de les següents paraules segons siguin creixents o decreixents: quadre, servei, aigua, llauna, pou, qüestió, ploure, boina, equalitzador, ambaixador, quota, oclusiu, llei, guant, paraigua, breu, espai, pingüí i truita.

Diftong decreixent	Diftong creixent

21. Llig atentament les paraules següents i classifica-les segons el quadre que hi ha baix.
 essència, neu, escaire, llenguota, buidor, baixa, ianqui, consciència, actual,
 eqüestre, gual, Alcoi, peixos, obliquïtat, vàlua, remei, quadrat, coure, pàtria.

DIFTONG		NO HI HA DIFTONG
CREIXENT	DECREIXENT	

➤ El hiat

Un hiat és un grup de dues vocals que estan en contacte, però que pertanyen a síl·labes diferents. Qualsevol combinació de dues vocals que no sigui diftong és un hiat: *Ma-ri-a*, *fun-ci-ó*, *te-a-tre*, *ri-e-ra*, *gru-a*, *cu-es*.

22. Destria quines d'aquestes paraules contenen un diftong i quines un hiat:

València, ubiqüitat, pluvia, aquàtic, neu, bescuit, poema, adequat, estàtua, ciutat, aula, camió, ciència, mai, plaer, freqüent, almoïna, evacua, buit, quocient, espai, eina, guant, suor, pasqües, moure.

Diftong decreixent	Diftong creixent	Hiat

2.2. L'accentuació

➤ La síl·laba tònica.

Quan pronunciem les paraules hi ha una síl·laba que té més força que les altres: ca-di-ra, mà-qui-na, on-cle, vin-dré. És l'anomenada síl·laba **tònica**.

En general, les paraules polisíl·labes tenen una síl·laba **tònica** i les altres àtones: me-ra-ve-**llo**-sa. La majoria de les paraules monosíl·labes són tòniques (pa, vi, sal, cel, sol, pi, brut, mà, carn, peix, mel, ou), però també n'hi ha d'àtones:

- Articles: el, la, els, les, en, na, un, uns.
- Possessius: mon, ton, son, ma, ta, sa.
- Pronoms febles: em, ens, et, us, el, la, els, les, li, es, ho, en, hi.
- Pronom relatiu o conjunció que.
- Preposicions: a, de, per (i les contraccions amb l'article), en, amb.
- Conjuncions: i, o, si, ni.

➤ L'accent gràfic

L'accent gràfic és el signe escrit sobre una lletra vocal, siga majúscula o minúscula, amb què s'indica la síl·laba tònica de la paraula.

En valencià hi ha dos classes d'accent gràfic: l'agut o **tancat** (´), que es col·loca sobre les vocals tancades: la i (camí), la u (útil), la e tancada (església) i la o tancada (córrer), i el greu o **obert** (`), que es posa sobre les vocals obertes: la a (allà), la e oberta (modèstia) i la o oberta (història).

Segons la posició de la síl·laba tònica, una paraula pot ser:

I. **Aguda**: la síl·laba tònica és l'última: demà.

Les paraules agudes s'accentuen sempre que acaben en:

- Vocal: -a, -e, -i, -o, -u: *demà, també, racó*.

- Vocal+s: -as, -es, -is, -os, -us: *compàs, després, anís, arròs, caldós, abús*.

- En -en, -in: *apren, entén, Berlín*.

Si acaben en diftong decreixent no s'accentuen: *allau, gripau, trineu, altaveu, esportiu, actriu, heroi...*

II. **Plana**: la tònica és la penúltima: (finestra).

Les paraules planes s'accentuen sempre que no acaben en les dotze terminacions anteriors: *plàtan, préssec, pèsol, únic, èxit, íntim, ànec, exàmens*.

Si acaben en diftong decreixent sí que s'accentuen: *anàveu, corrieu...*

III. **Esdrúixola**: la tònica és l'antepenúltima: (maquina).

Les paraules esdrúixoles s'accentuen sempre: *ciència, història, íntima, Àfrica, fórmula, espècie, fàbrica, església...*

23. Subratlla la síl·laba tònica i encercla les síl·labes àtones dels mots següents:

poma, fàbrica, ordinador, xarop, animal, papallona, Marcel, teatre, hui, música, espectacle, merceria, paciència, maig, Anna, futbol, bicicleta, fenomen, Munic, termòstat, maig, espectacle, merceria, paciència.

24. Accentua les formes de futur del verb *atendre*, quan siga necessari:

jo atendre
tu atendras
ell / ella atendra
nosaltres atendrem
vosaltres atendreu
ells / elles atendran

25. Accentua les paraules agudes quan calga:

mati, camins, hui, avis, catala, gironi, cigrons, comu, il·lusio, Berlin, comprar, correu, amic, laberint, casola, germans, arros, urgent, actriu, matalas, compren, entes, esplai, autobus.

26. Accentua correctament l'imperfet d'indicatiu dels verbs següents:

ballar	témer	bullir
jo ballava	jo temia	jo bullia
tu ballaves	tu temies	tu bullies
ell / ella ballava	ell / ella temia	ell / ella bullia
nosaltres ballavem	nosaltres temiem	nosaltres bulliem
vosaltres ballaveu	vosaltres temieu	vosaltres bullieu
ells / elles ballaven	ells / elles temien	ells / elles bullien

27. Accentua les paraules planes següents, quan calga:

a plastic	g estimaveu	m habil	s masia
b porta	h totxo	n parin	t neixer
c príncep	i gotic	o amo	u últim
d carrec	j nuvol	p tunel	v llapis
e examen	k electric	q dolmen	w dormien
f orígens	l rodes	r centim	x fenomens

28. Accentua les paraules esdrúixoles, quan calga:

a sindria	g última	m gracia
b Nuria	h memoria	n copia
c importància	i centímetre	o matèria
d Belgica	j música	p església
e independència	k notícia	q crítica
f pàgina	l quilòmetre	r ambulància

29. Subratlla la síl·laba tònica d'aquestes paraules i destria-les segons que siguin agudes, planes o esdrúixoles:

lleuger, bèstia, sabó, sèmola, oceà, ràbia, parròquia, àlgebra, veí, telègraf, museu, egoisme, prompte, lingüístic, terrat, plànol, finestral, consciència.

Agudes	Planes	Esdrúixoles

2.3. Les grafies

➤ El sistema vocàlic

En estudiar els sons vocàlics, cal tenir en compte, per una banda, les diferències que hi ha entre les vocals tòniques i les àtones, i, per una altra, les obertes i tancades.

Les vocals es poden classificar tenint en compte **el grau d'obertura de la boca** (obert o tancat) quan pronunciem el so.

Hi ha set sons vocàlics: tres vocals obertes (/a/ oberta, e /ɛ/ oberta i o /ɔ/ oberta) i quatre tancades (/e/ tancada, /i/ tancada, /o/ tancada i /u/ tancada).

Quan les vocals són tòniques, els sons oberts porten l'accent agut (**à, è, ò**) i els sons tancats porten l'accent agut (**é, í, ó, ú**). Les vocals **e** i **o** obertes només apareixen en síl·labes tòniques.

30. Aquestes paraules estan accentuades correctament: classifica-les segons l'accent.

cérvol, fadrí, fèrtil, fòssil, càntic, balanci, cèltic, caldós, pregó, últim, demà, després, arròs, útil.

VOCALS TANCADES AMB ACCENT AGUT			
í	é	ó	ú

VOCALS OBERTES AMB ACCENT GREU		
è	à	ò

31. A la vista dels resultats anteriors completa el requadre teòric amb aquests mots:

tancades, obertes, oberta, greu, agut.

- Les vocals *i* i *u* quan s'accentuen sempre porten accent _____ perquè són _____.
- Les vocals *e* i *o* quan s'accentuen porten accent _____ o _____ segons siguen _____ o obertes.
- La vocal *a* sempre porta accent _____ quan s'accentua perquè es _____.

32. Completa aquestes paraules amb la vocal adient.

v__nis t__rros tit__l mon__stir m__ntanya cart__lina
 m__ravella av__ria c__brir __sparrec __nyoranca __mparar
 c__mplir __stella capit__l bruix__la ass__mblea j__ventut

33. Completa les oracions següents emprant paraules de l'activitat anterior.

- Hem comprat un _____ per protegir la porta de la intempèrie.
- Visitarem el _____ de Poblet en el viatge de fi de curs.
- Ha aconseguit el _____ de graduat escolar de Secundària.
- El cim de la _____ es trobava en aquestes dates.
- Es clava una _____ quan agarra el tauló de pi.
- Estic acabant de llegir el llibre: tan sols em falten dos _____.
- Hem sofert una _____ en el nostre cotxe quan veníem.

34. Completa els mots amb la vocal adient i, després, relaciona'ls amb el seu significat.

__stufit __ncisar __smussar __stall __svalotar __nfilarse

- _____: Causar una impressió aspra i desagradable a les dents.
 _____: Posar en estat d'agitació o de tumult.
 _____: Embruixar, captivar.
 _____: Feina realitzada a un preu determinat.
 _____: Resposta aspra.
 _____: Pujar a un arbre, a una paret.

35. Escriu mots derivats a partir dels noms que indiquen ofici, seguidor o tendència.

nom	derivat singular	derivat plural
		taxistes
	maquinista	
veloç		
art		
alquímia		
ecologia		
oportú		
clarinet		

36. Alguns derivats del llatí conserven la vocal en les formes primitives i derivades, però la canvien en les cultes: completa la taula.

primitiu	derivat	forma culta
boca	boqueta	bucal
cònsol		
	homenot	
	joventut	
nodrir		nutrició
	polsera	
		plumífer
	volcànic	

37. Trieu d'entre les paraules del quadre les que s'ajusten a les següents definicions:

enyorar, monestir, maragda, assassí, davall, assemblea, efeminat, sergent

- Pedra preciosa de color verd:
- Reunió de persones per a decidir una cosa:
- Que ha matat algú:
- Grau de l'exèrcit:
- Que té maneres semblants a les dones:
- Melangia:
- El contrari de damunt:
- Lloc habitat per religiosos:

38. Feu derivats d'aquestes paraules:

afait:

davant:

empar:

estella:

calor:

ploma:

triomf:

disfressa:

eben:

enyor:

esternut:

cartó:

rètol:

muntar:

39. Completeu els mots següents amb **o/u** i, a continuació, feu correspondre cada mot amb les definicions de més avall:

B___rriana	R___mania	fet___s	s___port
pènd___l	est___ig	glob___s	n___drir
eng___lir	s___bornar	H___ngria	c___brir

- a) Capsa adequada per a guardar-hi objectes:
- b) País on desemboca el Danubi:
- c) Donar a un ésser les substàncies necessàries per a viure:
- d) Fer passar per la gola:
- e) Embrió dels vivípars:
- f) Allò que sosté:
- g) Cos o baló de forma esfèrica:
- h) Municipi de la plana Baixa:
- i) Cos que oscil·la al voltant d'un eix horitzontal:
- j) Comprar algú amb diners:
- k) País de l'Europa central:

3. LES PARAULES

3.1. El substantiu

El substantiu o nom és un tipus de paraula que utilitzem per referir-nos a éssers concrets i abstractes. Segons el **gènere**, poden ser masculins o femenins. Segons el **nombre**, poden estar en singular (si es refereixen a un sol element) o plural (si ses refereixen a diversos elements).

40. Canvieu el gènere d'aquestes paraules, sempre que siga possible:

cosí	filòleg	arameu	cec	biòleg
duc	marit	viudo	nét	captaire
alumne	oncle	baró	avi	salvatge
noruec	amic	dentista	fill	estudiant
nebot	déu	esclau	rus	taxista
ventríloc	merla	cunyat	llop	administratiu
anglés	abella	campió	nora	emperador

41. Completa els buits de les oracions amb el determinant i substantiu adequat.

- a) Es va apagar _____ del pavelló. (el llum / la llum)
- b) _____ del pati estava ple de papers. (el terra / la terra)
- c) És necessària la presència de _____ en la taula electoral. (el vocal / la vocal)
- d) Quan m'entra _____ no puc fer res més. (el son / la son)
- e) Seguiu _____ per a eixir perquè us fareu mal! (un ordre / una ordre)
- f) _____ es transmet menjant o bevent aliments contaminats. (el còlera / la còlera)
- g) Em fa falta _____ més gran per a unir aquestes fustes. (el clau / la clau)
- h) _____ de la pel·lícula va ser sorprenent. (el fi / la fi)

42. Ompli els espais buits amb la paraula adient: suor, anàlisi, afores, senyals, front, avantatge, síndrome, dent, postres, pendents, calor, aroma, costum.

- i) Viure als _____ de la ciutat té un gran _____: tens molta tranquil·litat.
- j) El metge m'ha dit que em faça una _____ de sang.
- k) Quan arribà Joan al dinar ja era massa tard, érem a les _____.
- l) El meu germà té el _____ de beure's cada dia dos litres d'aigua.
- m) Em va regalar un ram de flors amb una _____ encisadora.
- n) Cada dia es descobreixen nous remeis per a curar la _____ d'immunodeficiència adquirida.
- o) Si no vols tindre cap accident, has de respectar els _____ de trànsit.
- p) Visc a un poble de la muntanya que té uns _____ molt pronunciats.
- q) M'hauran de traure una _____ que fins corcada.
- r) Feia tanta _____ que la _____ li queia pel _____.

43. Torna a escriure aquestes oracions canviant de gènere les paraules en negreta:

- a) **El gos negre** lladra de nit
- b) **La dona europea** viu a la ciutat
- c) **El perdigot** era a la gàbia
- d) **L'actor** de teatre estudia el guió cada dia
- e) Sembla molt **tranquil la**, però està **boja**
- f) **La dona major** és molt **constant i perfecta**.

44. Rescriu aquestes oracions canviant el nombre de totes les paraules en què es puga canviar:

- a) És una dona falsa, però serena
- b) Les cases estaven tancades amb pany i clau
- c) Estic molt trist i afligit perquè m'he trencat el braç.
- d) Ha estat una resposta molt audaç
- e) El camió venia molt carregat

45. Escriviu aquests mots en plural en el requadre corresponent: cos, aigua, gresca, autobús, taula, divendres, llum, copa, camió, desig, cuscús, pluja, cranc, camí, figa, cactus, gas, capacç, terròs, fi, crit, focus, cosa, monja, arròs, avís, roca, globus, paper, coixí.

-s	-es	-ns	-os	-sos	Invariables

3.2. Els determinants

Els **determinants** són paraules que van davant del nom, concreten el seu significat i concorden amb gènere i nombre. Parlem d'una funció sintàctica més que d'una categoria gramatical i pot ser exercida per articles, demostratius, possessius i quantificadors.

46. Què és un determinant?

47. Quins tipus coneixes?

➤ Els quantificadors

Els quantificadors expressen una idea de quantitat. N'hi ha de tres tipus:

- **Numerals:** fan referència a una quantitat exacta. Es poden dividir en ordinals (indiquen ordre), cardinals (quantitat exacta), partitius (les parts d'un tot) i multiplicatius (la multiplicitat).

Cardinals				Ordinals	Partitius	Múltiples
zero	onze	vint-i-un		primer/primera,		doble
un/u/una	dotze	trenta-dos	dos-cents	segon/segona	mig, mitja, meitat	triple
dos/dues	tretze	quaranta-tres	tres-cents	tercer/tercera	segon/segona	quàdruple
tres	catorze	cinquanta-quatre	cinc-cents	quart/quarta	terç, terça	quíntuple
quatre	quinze	seixanta-cinc	mil tres	cinqué/cinquena	quart/quarta	sèxtuple
cinc	setze	setanta-sis	mil dotze	sisé/sisena	cinqué/cinquena	sèptuple
sis	dèssset	huitanta-set	dos mil	nové/novena	dècim/dècima,	òctuple
set	díhuit	noranta-vuit	un milió	desé/desena	centèsim/centèsima	nònduple
huit	dènou	cent nou	un bilió	dotzé/dotzena	mil·lèsim/mil·lèsima	dècuple
nou	vint			vinté/vintena		centuple
deu						

Els ordinals escrits en xifres romanes, si són superiors a X es lligen com a cardinals: Carles II (segon) però Pius XIII (tretze). Cal llegir un nombre fraccionat com: 1/2 (un mig), 5/3 (cinc terços), 6/5 (sis cinquens), 8/28 (vuit vint-i-vuitens), etc.

- **Quantitatius:** fan referència a una quantitat aproximada (molt, massa, més, bastant, etc.).
- **Indefinits:** fan referència a una quantitat vaga, poc fixada (cert, algun, altre, qualsevol, etc.).

48. Classifica aquests determinants. Copia'ls en la casella que els correspon.

tres / doble / cinc / sisè / centèsim / nou / mig / tretze / primer / terç / quàdruple / seixanta-huit / mil·lèsim / setena / cinc-cents / quart / dècuple / novè / segona / centuple / mitja / dècim / vint-i-sis / dotzena / cinquè / quaranta-tres / onze / deu / dihuitena / trentena.

Cardinals		
Ordinals	Masculí	
	Femení	
Múltiples		
Partitius		

49. Col·loqueu en les frases següents l'indefinit corresponent: altre, certa, tothom, quelcom, algunes, cada, res, una, cap, hom, tal.

- a) Jo li vaig dir que vindria _____ dia.
- b) Vols dir que no has trobat _____ que us agrade?
- c) Me'ls vaig trobar _____ vesprada d'excursió per la serra.
- d) Va actuar _____ com s'ho esperaven.
- e) Tens _____ per a nosaltres?
- f) Estic sorprès, has fet una cosa d' _____ món.
- g) Quan _____ està cansat, no camina. Així ho ha de fer tota la gent.
- h) Hem vist vint persones a _____ fàbrica, i _____ té la seua funció concreta.
- i) He visitat _____ botigues i no he trobat _____ regal que m'agradara.

50. Escriviu en lletres les quantitats següents:

- | | |
|-----------------------------|-----------------------------|
| - 22.454.102 vaixells: | - 40.016 bosses de viatge: |
| - 78.399 bosses de viatge: | - 22.348 vaixells: |
| - 4.598 vaixells: | - 222.222 bosses de viatge: |
| - 190.333 bosses de viatge: | - 78.001 vaixells: |
| - 98.468 vaixells: | - 12.917 bosses de viatge: |

51. Escriviu en lletres els numerals d'aquestes expressions:

- a) V Col·loqui Internacional d' Agències de Viatges.
- b) Aneu a la pàgina 322.
- c) He begut $1/5$ de cervesa.
- d) Viu al pis 14é, porta 5a.
- e) Donaran la 7a part del pressupost al 3r món.
- f) Felip V de Borbó.
- g) Les $3/4$ parts del curs ha suspés.
- h) El papa Joan XXIII.
- i) Vull només la $1/2$ de tot.

52. Completeu les frases següents amb cap, res o ningú.

- a) Queden activitats per a resoldre? No, no en queda _____.
- b) Em trobe bé. No em passa _____.
- c) Has escoltat algun soroll? És estrany. No ha vingut encara _____.
- d) Què hi ha en la pantalla de l'ordinador? Se n'ha anat la llum. No hi ha _____.
- e) Voleu dir-me que hi havia a casa? No hi havia _____.
- f) Què hi ha davall de l'armari? No hi ha _____.
- g) Què hi ha cap carta per a mi? No, no n'hi ha _____.

- h) Ja heu corregit els exàmens? No, encara no n'hem corregit _____.
- i) En tot el matí no ha treballat _____.
- j) _____ persona ha vingut aquesta vesprada.

4. L' ORACIÓ

Les funcions dins de l'oració (I): el subjecte i el predicat.

➤ L'oració

Una **oració** és un enunciat amb verb. Els constituents bàsics d'una oració són el subjecte (S) i el predicat (P).

➤ El subjecte

El subjecte d'una oració és un sintagma nominal en què el nucli concorda en nombre i persona amb el verb.

Si el subjecte no està explícit en l'oració, però el podem saber a través del verb, se'n diu subjecte omés o el·líptic.

Quan l'acció verbal no està relacionada amb cap subjecte que la duga a terme, en diem oracions impersonals.

➤ El predicat

El predicat de l'oració és un sintagma verbal que té com a nucli un verb.

53. Dels enunciats següents, digues quins són oracions i quins no.

- a) Ei, tu, el de les sabates roges!
- b) Silenci!
- c) Calleu!
- d) Ves-te'n!
- e) Adéu, fins demà!

54. Analitza les oracions següents i digues quina du un subjecte omés o el·líptic.

- a) A l'escola ens parlaven en castellà.
- b) Quatre mosques pul·lulen per la carn podrida.
- c) Vindreu el proper dilluns o no?
- d) Ja se sabia la llista dels propers delegats.
- e) Alguns dels nostres companys eren subalterns.

55. Indica quin és el subjecte d'aquestes oracions:

- Tu parles pels colzes.
- Demà és diumenge de Pasqua.
- Qui tinga pressa, pot anar-se'n ja a casa.
- A la tardor s'engrogeixen les fulles dels arbres.
- El preu del pernil està pels núvols.

56. Separa el subjecte del predicat en aquestes oracions:

- La història em va agradar des del principi.
- El resultat de l'anàlisi va ser negatiu.
- Què fa vosté en aquesta propietat?
- La teua amiga Amanda sembla més jove que tu.
- La revista El Temps és setmanal.

5. LÈXIC

5.1. Les abreviatures

Les abreviatures representen una paraula o un grup de paraules amb alguna o algunes de les seues lletres. La primera lletra sempre ha de ser la lletra inicial de la paraula, i al final de l'abreviatura s'escriu un punt o una barra (/). Les abreviatures s'utilitzen, sobretot, en documents administratius: cartes, sobres, instàncies, sol·licituds, fitxes, factures...

57. Copia on calga aquestes abreviatures que fan referència a localitzacions.

pl., c/, av., s/n, esq., pta., dta., apmt, com., ptge., ctra. bl., urb., rda., b., esc. entl., cró.

carrer	
avinguda	
sense número	
plaça	
esquerra	
dreta	

comarca	
carretera	
apartament	
bloc	
ronda	
barri	

passatge	
porta	
escala	
entresòl	
carreró	
urbanització	

58. Copia on calga aquestes abreviatures que fan referència a tractaments i a càrrecs.

Il·lustre., Sr./Sra., Excm./a., Il·lm./a., Dr./Dra., pres., dir., secr., E.

Il·lustre	
Il·lustríssim/a	
president/a	

senyor/a	
director/a	
secretari/ària	

Doctor/a	
Excel·lència	
Excel·lentíssim/a	

59. Copia les paraules que corresponen a aquestes abreviatures:

companyia / número / postdata / etcètera / cada unitat / article / certificada / exemple / descompte

	c/u
	cert.
	art.

	etc.
	ex.
	núm.

	dte.
	cia.
	p.d.

60. Escriviu les abreviatures d'aquestes paraules:

- | | |
|--------------------|-----------------|
| a. travessia: | k. dijous: |
| b. avinguda: | l. juliol: |
| c. post meridiem: | m. segle: |
| d. sant: | n. ronda: |
| e. factura: | o. etcètera: |
| f. pàgina: | p. vist i plau: |
| g. exemple: | q. entresòl: |
| h. doctora: | r. àtic: |
| i. mossèn: | s. vegeu: |
| j. aproximadament: | t. per ordre: |

61. Relacioneu amb fletxes les paraules de la columna de l'esquerra amb les paraules de la columna de la dreta.

1. divendres	c.
2. travessera	dc.
3. passeig	pl.
4. plaça	núm.
5. número	pral.
6. compte corrent	pg.
7. dimecres	trav.
8. principal	c/c
9. nombre	dv.
10. carrer	nre.

5.2. Vocabulari

Els animals

62. Completa els refranys populars amb el nom d'aquests animals:

llebre, cabra, gall, peix, borreguetes, formiga, ovelles, aranyes, pardal, caragol, gallina, cuquet, gat, gos, llop.

- a) Fila més prim que les _____.
- b) Està més boig que una _____.
- c) Val més ser _____ que gall.
- d) _____ que lladra, no mossega.
- e) Cel a _____, aigua a canterets.
- f) Quan la _____ tanca el formiguer, el cel plora i es riu el moliner.
- g) En juliol, ni dona ni _____.
- h) Octubre fred, mata el _____.
- i) _____ que vola, a la cassola.
- j) El _____ escaldat amb aigua tèbia té prou.
- k) El _____ gran es menja el xixotet.
- l) Corre més que una _____.
- m) _____ sense guardià, el _____ se les menjarà.

63. Indica, en cada sèrie, el mot que no té res a veure amb la paraula de la capçalera.

llobarro: a sardina b salmó c elefant d rap e llenguado

gall: a serp b papagai c colom d pollet e rossinyol

mosca: a mosquit b gos c parotet d vespa e abella

granota: a llangardaix b gripau c hipopòtam d salamandra e camaleó

tigre: a linx b guepard c lleó d lloro e gat

6. LITERATURA

6.1. Els gèneres literaris: classificació.

Anomenem gèneres literaris la classificació de les obres ateses les seues característiques. En general, les obres s'agrupen en tres gèneres: poesia, narrativa i teatre. Cada gènere es divideix en subgèneres.

La **poesia** comprén els textos literaris escrits en vers. Pot ser **lírica** (cultura/popular) o **èpica** (epopeia/cançó de gesta/romanc).

La **narrativa** conta una història que ocorre a uns personatges en un lloc i en un temps. Pot ser conte, novel·la o llegenda.

El **teatre** està escrit per ser representat. Es subdivideix en drama, tragedia i comèdia.

64. Completa l'esquema amb els subgèneres següents.

novel·la / lírica / comèdia / èpica / conte / tragèdia / llegenda / drama

Gèneres literaris	Poesia	_____: versos que expressen es sentiments de l'autor. _____: narració en vers d'una història real o imaginària.
	Narrativa	_____: narració llarga d'uns fets ficticis. _____: narració breu d'una història imaginària. _____: narració popular que combina elements fantàstics i reals. Prové de la tradició oral.
	Teatre	_____: text que representa un conflicte entre un heroi i el seu destí. Té un desenllaç tràgic. _____: peça teatral que intenta distraure i divertir. Té un final feliç. _____: obra que planteja un conflicte humà i que combina elements tràgics i còmics.

6.2. La narrativa (I): el conte.

Un **conte** és una narració, de fets ficticis o originàriament reals, que es caracteritza perquè en general té una extensió breu. Els esdeveniments se situen en un temps limitat i en un espai concret, amb uns personatges poc detallats. Preval l'acció que condueix ràpidament cap al desenllaç. El conte té la intenció de divertir, entretenir o moralitzar.

Els contes poden ser **rondalles** o contes tradicionals (relats populars transmesos oralment de generació en generació), contes **cultes** o d'autor (es caracteritza perquè l'autor és conegut i la narració té una major elaboració), o **faules** (contes, amb finalitat didàctica, protagonitzats per animals que encarnen diferents virtuts).

Text 1

Fatalitat

L'atreia New York amb les seues oficines, els seus gratacels, els seus vehicles ràpids i el seu moviment vertiginós.

Tot just hi arribà, el matà un automòbil.

Llorenç Villalonga. *Relats*. Edicions Bromera

65. De quina classe de text narratiu es tracta? Per què?

66. Llig aquest conte i contesta les preguntes que hi ha a continuació.

Dos-cents dotze i dos-cents tretze

Això diu que era un home molt pobre, molt pobre, molt pobre, i com que li agradaven les històries i les rondalles i no tenia diners per a comprar llibres i vivia a la ciutat —on ningú no sap contes—, se les va escriure ell. Quan la bona gent, compadida, li va regalar un devocionari perenne, un televisor vell i un trencaclosques nou, era ja massa tard i continuava escrivint contes i més contes. Com aquell que fa:

Dues notes a peu de pàgina s'havien enamorat. Com que vivien en pàgines separades —la 212 i la 213—, eren felices a la llibreria, sense cap altre contratemps que alguna mà fullejadora d'un possible comprador. Però un estudiant s'endugué el llibre i començaren a passar estones separades. Un dia l'estudiant en subratllà una i l'altra es va enfadar: «No m'agrada que et pintes», digué, i tingueren una baralla. Portaven ja una setmana sense parlar-se quan l'estudiant deixà el llibre obert entre ambdues pàgines per anar a comprar tabac i fou atropellat per un cotxe. El pare del xicot volgué conservar per sempre la seua cambra tal com ell l'havia deixada: la cadira una mica separada de la taula, el cendrer ple de burilles, el llibre obert entre les pàgines 212 i 213...

Josep Vicent Marqués, *Amors impossibles*, Edicions Tres i Quatre

- Per què l'home escriu contes?
- Per què la gent li regala coses?
- Per què s'enfadaren les notes a peu de pàgina?
- Per què queden separades les pàgines?
- Quin tipus de conte podria ser aquest? Per què?

67. Indica quines d'aquestes característiques corresponen a un conte:

- a) Té una trama: Senzilla Complexa Paral·lela

- b) L'acció es desenvolupa en: Distints episodis Un episodi Tres capítols
- c) Hi solen intervenir: Fades i bruijots Pocs personatges Molts personatges
- d) S'hi troben aquests recursos: Relat i descripció Descripció i diàleg Relat, descripció i diàleg

6.2. Historia de la literatura

Ramon Llull (Mallorca, 1232-1315) es dedicà a la conversió d'infidels i a la creació d'escoles i monestirs cristians. Escrigué més de 250 obres filosòfiques, científiques i literàries en la nostra llengua, llatí i àrab.

Entre la immensa producció de Llull, destacarem *Llibre d'Evast e d'Aloma e de Blanquerna son fill* i *Llibre de meravelles*. *El Blanquerna* és una biografia. *El Fèlix* o *Llibre de meravelles* parla sobre la bellesa i la perfecció de la creació i sobre el comportament humà. Consta de deu llibres: el seté, *Llibre de les bèsties*, parla sobre algunes de les lluites polítiques en les corts medievals i té una finalitat moral.

68. Llig aquest relat i contesta les preguntes que hi ha a continuació:

La rabosa va respondre al rei dels animals amb aquestes paraules:

— Un corb construïa el seu niu dalt d'una roca i tots els anys una gran serp es menjava els seus fills. El corb odiava moltíssim la serp que se li menjava els fills, però no s'atrevia a combatre contra ella perquè no era tan poderós per poder vèncer-la. Aquell corb va pensar d'utilitzar l'astúcia per vèncer la serp, ja que amb la força no podia. Un dia succeí que la filla del rei jugava en un verger amb unes donzelles i va posar la seua garlanda d'or i d'argent i de pedres precioses en la branca d'un arbre. El corb va agafar aquella garlanda i se l'endugué volant per l'aire, molt lluny. Molts homes el van seguir per veure on dipositaria la garlanda que la filla del rei tant s'estimava i per la qual tant plorava des que el corb se l'havia enduta. El corb la deixa on vivia la serp. Quan els homes hi arribaren per agafar la garlanda, van veure la serp i la van matar. D'aquesta manera el corb, amb enginy i intel·ligència, utilitzà els altres contra la serp. Així mateix, senyor —va dir la rabosa al lleó—, jo tinc tant d'enginy i d'intel·ligència, que si no podia vèncer amb la força aquesta bèstia que té una veu tan forta i tan terrible, utilitzaria l'astúcia i la intel·ligència i la faria morir de mala mort.

Ramon Llull, *Llibre de les bèsties*. Edicions Bromera

- a) Què feia la serp al corb?
- b) On va posar la garlanda la filla del rei?
- c) Què va fer el corb amb la garlanda?
- d) Què feren els homes?
- e) Què va aconseguir el corb?
- f) A quina conclusió arriba la rabosa?
- g) Quin títol posaries a aquest relat? Escriu-lo
- h) Quin tipus de narració és? una notícia una recepta un conte una carta
- i) Què tipus de conte seria aquest fragment? Per què?

UNITAT 2

1. LLENGUA I COMUNICACIÓ

El llenguatge periodístic (II). Els gèneres periodístics informatius: l'entrevista periodística.

Una **entrevista** és una conversa entre un periodista i una altra persona amb la finalitat d'informar el públic sobre les respostes de la persona entrevistada. Poden ser **orals** (ràdio i televisió) o **escrites** (en diaris i revistes convencionals o digitals).

Les preguntes poden ser de diversos **tipus**:

- **Obertes:** es busca una resposta àmplia, lliure i reflexiva.
- **Hipotètiques:** s'invita l'entrevistat a fer servir la imaginació en situacions diverses.
- **Tancades:** demanen una resposta precisa.

«Fer-se invisible seria una cosa de no dir!»

J. K. Rowling (Bristol, Anglaterra, 1965), Jo per als amics, té la mateixa mirada, aterrida i feliç, de Harry Potter, el seu personatge de ficció, sense mirar als costats, sense fixar-se en el gegantesc volum d'addictes, xiquets, joves, adults, que han fet d'aquest enorme llibre de màgia i realitat potser el best-seller més gran de la història.

PREGUNTA. *Què la fa feliç?*

RESPOSTA. La família i la faena, òbviament. Em considere tan afortunada de tenir una família... Els meus fills són, per damunt de tot, el més important.

P. *Abans de venir a veure-la li vaig demanar al guionista espanyol Rafael Azcona que em fera una pregunta per a vostè, i ell em va contestar que li ho preguntaria a la seua néta Sara, de sis anys, que és addicta a Harry Potter.*

R. Això és genial.

P. *Però vostè diu que els seus llibres s'han de llegir a partir dels set anys.*

R. Bé, la meua filla major en tenia sis quan va començar a llegir-los. Així és que sí, pen-se que un xiquet de sis anys pot entendre el primer llibre (*Harry Potter i la pedra filosofal*) encara que el final és bastant tenebrós. El cinquè llibre és el més fosc de tots perquè hi ha una absència d'esperança. I crec que per això a la gent no li va agradar tant. Encara que hi ha lectors que prefereixen eixe llibre a tots els altres, però són una minoria estranya. El cinquè, el sisè i aquest darrer no crec que siguin adequats per a un xiquet de sis anys.

P. *I quan va escriure el primer, va pensar en un lector determinat?*

R. Aquest és el problema. Jo li deia conte infantil perquè el personatge principal era un xiquet. Però sempre va ser un xiquet que vaig voler fer major. I al final és un home, un home jove però un home. Això és inusual en llibres infantils: que el protagonista cresca. I m'alegra enormement que la gent seguisca llegint i gaudint dels llibres. Però mai vaig pensar en els adults com a possibles lectors.

P. *Pareix que els seus llibres estan plens de claus personals...*

R. Tendisc a usar dates significatives. Quan necessite una data o un número, gaste alguna xifra relacionada amb la meua vida personal. El dia que fa anys Harry és el dia en què en faig jo, per exemple. Els números que apareixen tenen relació amb mi.

P. *Imagines que per un moment tinguera la capacitat de fer-se invisible.*

R. Fer-se invisible? Això seria una cosa de no dir!

Entrevista amb J. K. Rowling, escriptora, autora de *Harry Potter*.

JUAN CRUZ, *El País*, 8-2-2008 (traducció).

1. Què és una entrevista i quins tipus hi ha?
2. Com poden ser les preguntes que es realitzen en una entrevista? Diferencia-les.
3. Després de llegir el text, contesta aquestes preguntes:
 - a) Què és un best-seller?
 - b) Quina és l'edat més adient per a llegir els llibres de Harry Potter segons l'autora?
 - c) Quin és el títol del darrer llibre de J. K. Rowling?
 - d) Segons Rowling, què és inusual en els llibres infantils?
 - e) Què tenen en comú l'autora i el seu personatge?
4. Busca en el text un exemple de cada tipus de pregunta.
 - a) Oberta:
 - b) Tancada:
 - c) Hipotètica:

2. SONS I LLETRES

2.1. L'accentuació: l'accent diacrític

Les paraules monosil·làbiques en general no s'accentuen. Però hi ha excepcions: s'accentuen algunes per tal de diferenciar-les d'altres que s'escriuen igual i tenen diferent significat. Aquest accent es diu diacrític. Cal memoritzar cada cas concret.

AMB ACCENT

bé, béns (correctament/propietat)
 déu (divinitat)
 és (verb ser)
 féu (pretèrit verb fer)
 mòlt, mòlta (part. verb moldre)
 món (la Terra)
 móra, móres (fruit)
 ós, óssos (animal)
 pèl, pèls (cabell)
 què (interrogatiu)
 sé (verb saber)
 sí (afirmació)
 sòl, sòls (el terra, superfície)
 són (verb ser)
 té (verb tenir)

SENSE ACCENT

be, bens (cria de l'ovella)
 deu (10)
 es (pronom)
 feu (present verb fer; domini)
 molt, molta (adv. quantitat)
 mon (possessiu)
 mora, mores (dona àrab)
 os, ossos (esquelet)
 pel, pels (contracció)
 que (conjunció)
 se (pronom)
 si (condicional)
 sol, sols (astre/sense comp./soler)
 el son (acte) i la son (gana dormir)
 te (pronom /herba, infusió)

5. Completa les oracions que hi ha a continuació amb les dotze parelles de mots amb accent diacríctic de la taula següent:

amb accent	sense accent
<i>bóta, bótes</i> (recipient)	<i>bota, botes</i> (calçat, verb botar)
<i>dóna, dones</i> (verb donar)	<i>dona, dones</i> (persona del sexe femení)
<i>fóra</i> (verb ser)	<i>fora</i> (contrari de dins)
<i>més</i> (adverbi de quantitat)	<i>mes</i> (part de l'any)
<i>mèu</i> (crit del gat)	<i>meu</i> (possessiu)
<i>mà</i> (part del cos)	<i>ma</i> (possessiu àton)
<i>nét, néta</i> (parentiu)	<i>net, neta</i> (adjectiu)
<i>rés</i> (acció de resar)	<i>res</i> (cap cosa)
<i>sóc</i> (verb ser)	<i>soc</i> (calcer de fusta)
<i>ús</i> (acció d'usar)	<i>us</i> (pronomen feble)
<i>véns, vénen</i> (verb venir)	<i>vens, venen</i> (verb vendre)

- a) Els comerciants _____ al mercat des de molt lluny i _____ els seus productes.
- b) Durant la missa se sent el _____ dels fidels.
- c) L'assumpte no té solució; no hi ha _____ a fer.
- d) Si _____ a casa demà, escoltaràs l'últim disc que m'he comprat.
- e) No _____ jo qui ho ha fet; ha sigut Marc.
- f) _____ mare ens va presentar i ens vam donar la _____ .
- g) Llavaré la roba fins que quede ben _____.
- h) El gat amb _____ és un conte tradicional.
- i) Totes les _____ del celler tenen vi de molta qualitat.
- j) És un maleducat; mai no _____ les gràcies.
- k) El _____ de febrer és el _____ curt de l'any.
- l) L'avi ha comprat un gelat a la seua _____.
- m) Quan ve a ma casa el posa nerviós el _____ del _____ gat.
- n) Escolteu-me bé, que _____ explicaré l' _____ de l'accent diacríctic.

6. Completa les oracions amb l'opció correcta.

bé / be

- a) El que has fet no està _____.
- b) Hem tret el _____ a pasturar .

dóna / dona

- a) Aquella _____ té entrades per al futbol.

- b) Em _____ dues entrades més?

és / es

- a) Anit _____ va fer mal a la cama.
- b) Carme _____ molt alta.

fóra / fora

- a) Val més que me'n vaja _____.

b) Si no _____ per l'oratge aniria a la mar.

mà / ma

a) De vegades sembles _____ mare.

b) Tens la _____ molt freda.

més / mes

a) Hi ha _____ formatge?

b) El proper _____ anirem a Penàguila.

món / mon

a) No està bé que maltractem tant el _____.

b) Si ton pare no pot, ho diré a _____ pare.

pèl / pel

a) M'agrada passejar _____ camí de pols.

b) El _____ del porc cremeu-lo molt.

són / son

a) No sé quants en _____ per a dormir.

b) Quan m'entra la _____ se'm tanquen els ulls.

té / te

a) L'hora del _____ és sagrada a Londres.

b) Si no _____ prou llum no m'agrada.

7. Accentueu o no les paraules de les oracions següents.

- a) La mare m'ha explicat l'us del diccionari.
- b) Haurem de comprar una bota nova per al vi.
- c) M'agradaria un cotxe que fora confortable.
- d) Ella ja sap qui soc.
- e) Joaquim juga molt be a pilota.
- f) Els dubtes ensenyen mes que no les certeses.
- g) Vens aquesta vesprada? No ho se.
- h) No se perque no dona un poc del seu temps.

8. Forma frases amb les parelles de paraules que tens a continuació com t'indica l'exemple:

- ES/ÉS:

- VÉNEN/VENEN:

- MOLT/MÒLT:

- FORA/FÓRA:

- SÓN/SON:

- BOTA/BÓTA:

9. Completa els buits amb una de les paraules.

- a) va fer una ferida a la mà. (és / es)

- b) Ja ha arribat el de Joan? (nét / net)
- c) El perruquer va agranar tots els del terra.(pèls / pels)
- d) Si véns a ma casa et faré un deliciós. (té / te)

10. Relaciona cada paraula amb la definició corresponent.

- | | |
|---------|----------------------------|
| a) déu | 1. univers |
| b) dona | 2. pronom possessiu |
| c) deu | 3. divinitat |
| d) mon | 4. determinant numeral |
| e) dóna | 5. forma del verb donar |
| f) món | 6. persona del sexe femení |

2.2. Les grafies

La essa sorda /s/ i la essa sonora /z/

Les Alveolars Sonores S i Z

➤ Escrivim **s**:

- Entre vocals: casa.
- Després de consonant en els compostos de dins, fons i trans: endinsar.
- Els substantius femenins abstractes acabats en -sió: explosió; acabats en -si: anàlisi; acabats en -esa: naturalesa.
- Els adjectius femenins acabats en -osa: preciosa.

➤ Escrivim **z**:

- En posició inicial: zoo, zona, zero.
- En posició final: brunz, hertz.
- Després de consonant: onze, senzill, pinzell.
- Entre vocals en paraules cultes: amazona, nazisme, ozó, topazi, trapezi i alguns mots jueus com Ezequiel o Nazari.
- Les paraules Alzira, aranzel, àzim, benzina, botzina, bronze, donzella, zebra, zel, i zinc.

Les Alveolars Sordes S, SS, C i Ç

➤ S'escriu **s**:

- A principi de paraula: salut, sencer, sucre.
- Entre vocals quan la paraula estiga composada per un prefix: asimetria, entresol.
- Darrere i davant de consonant: cansar, pista, defensa.
- A final de paraula: abús, pastís, tros, arròs.

11. Escriviu **s** o **z** en els buits de les paraules següents:

enfon__ar, topa__i, __ebra, tí__ic, endin__ar, set__e, noble__a, ben__ina, po__ar, gri__or, __oològic, tran__istor, aran__el, tran__igir, pin__ell, don__ella, trape__i, improvi__ar, confu__jó, cator__e, ma__ia, esmor__ar, fra__e, __ero.

12. Completeu els espais buits d'aquestes oracions amb **s/z** segons convinga:

- a) M'han po__at una multa per aparcar el cotxe en __ona prohibida.
- b) La meua prome__a pertany a la noble__a portuge__a.
- c) La Ro__a m'ha po__at un __ero en mú__ica.
- d) Durant els me__os de de__embre i gener, la Tere__a vi__itarà À__ia.
- e) Aquell pai__atge era d'una gran belle__a: les al__ines, la ma__ia...
- f) En un accident de tràn__it em vaig le__ionar el col__e.

13. Escriu el femení d'aquestos mots afegint **-essa** o **-esa**:

duc	príncep
baró	burgés
alcalde	marqués
jutge	abat
metge	pagés
comte	amo

➤ **S'escriu ss:**

- Entre vocals: passar, massa, pissara.
- Els mots formats pels sufixos -assa, -essa, -issa, -ussa: barcassa, trencadissa, gentussa.
- Els femenins acabats en -essa: alcaldessa, comtessa (excepte princesa i marquesa).
- Els sufixos -íssim, -íssima i els plurals: graciosíssim, llarguíssima.
- Els compostos de -gressor, -gressió, -missor, -pressor, -pressió: transgressor, emissor, repressor, expressió.

➤ **S'escriu c:**

- A principi de paraula davant de e, i: cereal, ceba, cigró.
- Entre vocals davant e, i: races, opció.
- Darrere i davant de consonant seguida de e, i: dolces, sencer.
- Els sufixos -ància, -ència: elegància, paciència, valència

➤ **S'escriu ç:**

- Entre vocals davant a, o, u: caça, feliços, traçut.
- Darrere i davant de consonant seguida de a, o, u: dolça, forçut.
- A final de paraula: dolç, capaç, lluç, braç.
- Els sufixos de derivació -ança, -ença: enyorança, esperança, naixença, creixença.

14. Completa amb **s** o **c** els mots següents:

__inema, __ervell, __elobert, __etrill,
 __inturó, __eller, __épia, __ert,
 __èl lula, __ent, __ercle, __érvol,
 __inc, __ivella, __ilindre, __irera,
 __entre, __abata, __itar, __el lulosa.

15. Completa amb **ss**, **c** o **ç** els mots següents:

carni__eria, destro__a, ta__a, for__ut,
 bra__os, __istella, di__abte, disfre__ar,
 fian__a, avan__ar, pòli__a, solu__ió,
 velo__, llan__ar, adre__a, pin__es,
 __inta, de__isió, feli__.

16. Completa els mots següents amb **s**, **ss**, **c**, **ç** o **z**:

mi__a, dan__a, pla__a, feli__,
 ama__ona, on__e, __eba,
 esperan__a, horit__ó, __ebra,
 pa__ejar, pol__e, sen__ill, pere__a,
 promo__ió.

17. Escriu al costat de cada paraula la posició que ocupen les consonants alveolars i la grafia que representa el so sord (s, ss, c o ç):

Paraula	Posició	Grafia
Força		
Canço		
Centre		
Dacsa		
Arròs		
Capacitat		
Peça		

Cistella		
Ressò		
Sivella		
Places		
Encendre		
Capaç		
Mescla		

18. Completa amb la grafia d'essa sorda o sonora:

- | | | | |
|------------------|----------------|---------------|-----------------|
| a) mil·lè....im | f) pre....ió | k) medu....a | p) emi....or |
| b) Bru....el·les | g) exce....iu | l) Eivi....a | q) hi....ar |
| c) na....al | h) discu....ió | m) parà....it | r) et....ètera |
| d) ca....ino | i) ro....ella | n)iment | s) ...entinella |
| e) ge....amí | j) metge....a | o) premi....a | t) a....il |

19. Escriu el present d'indicatiu d'aquest verbs:

	caçar	tossir	descansar
Jo	cace		
Tu		tusses	
Ell/ella			
Nosaltres			descansem
Vosaltres			
Ells/elles			

3. LES PARAULES

L'adjectiu

L'adjectiu indica qualitats o característiques del substantiu al qual acompanya. Sol fer la funció de complement del nom o d'atribut.

N'hi ha de dos tipus, **invariables** (o d'una terminació: hàbil) i **variables** (o de dues terminacions, alt/alta).

Hi ha un tercer cas, els adjectius de tres terminacions, que presenten una **forma mixta**,

20. Canvieu el gènere de les frases següents:

- a) L'home gros menja molt.
- b) El xiquet rebel va a l'institut
- c) L'empresari fabrica paper
- d) El porter parava molt
- e) És un model molt elegant
- f) Tu ets un alumne nou

són invariables al singular i variables al plural (feliç, feliços/felices).

Els podem trobar en tres graus diferents: positiu, comparatiu o superlatiu.

- g) El pobre home estava boig
- h) El gendre d'Isabel té una gossa blanca i negra.

21. Classifica aquest grup d'adjectius en variables i invariables. Indica la forma femenina d'aquells adjectius que siguen variables.

sonor, amable, aeri, bonic, feble, profund, verd, possible, antic, llarg, alegre, blau, gran, fàcil, ample, fals, fluix, fidel, llest, mig

Variables		Invariables
Masculí	Femení	

22. Completeu les sèries següents:

masculí singular	femení singular	masculí plural	femení plural	1 / 2 / 3 terminació/ns
	precisa			
			felices	
just				
	groga			
jove				
		elegants		
			altes	
	grossa			
		plens		
boig				
		abundants		
tranquil				
			mitges	
		nobles		
	audaç			

23. Hi ha noms d'animals que, per habilitació, equivalen a un adjectiu qualificatiu. Per exemple, un home porc equival a un home brut. Relaciona els noms habilitats com a adjectius de la columna de l'esquerra amb el significat que adquireixen, a la columna de la dreta:

- | | |
|------------|--------------------|
| a) cabra | 1 covard, -a |
| b) gallina | 2 fort, -a |
| c) mula | 3 esbojarrat, -ada |
| d) bou | 4 veloç |
| e) fura | 5 tossut, -uda |
| f) lleó | 6 esmunyedís, -sa |
| g) llebre | 7 fidel |
| h) anguila | 8 alt, -a |
| i) gos | 9 llest, -a |
| j) escurçó | 10 valent, -a |
| k) girafa | 11 estalviador, -a |
| l) formiga | 12 traïdor, -a |

4. L'ORACIÓ

Les funcions dins de l'oració (II): tipus de predicat.

El predicat de l'oració és un sintagma verbal que té com a nucli un verb.

Si el verb és copulatiu (*ser, estar, semblar* o *paréixer*), es tracta d'un **predicat nominal**; si el verb és predicatiu (la resta dels verbs), el **predicat és verbal**.

24. Separa les oracions següents en subjecte i predicat.

- a) Ha arribat a Benimaclet el tramvia nou.
- b) Molts pocs amics són capaços d'aguantar tant.
- c) La vella hermitana no sabia treballar amb l'ordinador.

25. Subratlla el predicat i indica de quin tipus és:

Oracions	Predicat nominal	Predicat verbal
a) La història em va agradar des del principi		
b) El resultat de l'anàlisi va ser negatiu		
c) Què fa vosté en aquesta propietat?		
d) La teua veïna Amanda sembla més jove que tu		
e) La revista <i>El Temps</i> és setmanal		

26. Entre les oracions següents n'hi ha que tenen predicat nominal i d'altres, predicat verbal.

Classifica-les en la graella que hi ha més avall.

- a) Qualsevol dels meus amics pareix bo per al paper d'estudiant.
- b) Maria Josep sembla molt poc feliç amb el nou treball.
- c) Carmina i Lluís viuen a Carcaixent a l'hivern.
- d) Les mans de Sergi estan brutes de pols.
- e) Els últims éssers vius eixiran de la Terra.

PREDICAT NOMINAL	PREDICAT VERBAL

27. Separa el subjecte i el predicat, i assenyala el tipus de predicat:

- Compraré el cotxe.
- Arregleu aquelles motos.
- Jaume i Carles són els millors músics de la Comunitat Valenciana.
- Pere usa la màquina molt a sovint.
- La policia va detenir els violadors
- El resultat del partit sembla clar
- Carne ha dit això
- Tens pa?
- El teu amic és el metge del poble.
- Pau és caçador.
- He comprat unes revistes
- Marta compra tres quilos de taronges
- Pareixen gegants.
- Sempre compreu moltes revistes
- Aquelles xiques són les meues cosines
- Ricard compra llibres als seus fill
- Enric va regalar els llibres a les seues veïnes.
- Aquella xica està asseguda
- Ha dut un regal a la seua germana.
- La guia explicà el camí al turista.

5. 5. LÈXIC

5.1. Els símbols

Els símbols són un tipus d'abreviació acceptada internacionalment, i s'usa per a abreujar els noms de les unitats de pes i mesura, de monedes, d'elements químics, etc.: **kg** (quilogram), **O** (oxigen). Els símbols no porten punt, ni accent ni tenen plural.

A → amper
mm → mil·límetre

atm → atmosfera
mg → mil·ligram

Hz → hertz
∞ → infinit

28. Escriu els símbols de:

centímetre cúbic:	litre:	hectòmetre:
gram:	quilovat:	quilogram:
mil límetre:	hectàrea:	hora:
segon:	volt:	minut:
tant per cent:	megabytes:	plom:

29. Digues quin és el significat dels símbols següents. Pots consultar el diccionari o una enciclopèdia.

Atm	cc	€	FM
Ha	Hz	H	log
Mb	mg	min	N
O	KHz	KW	KV
Rpm	S	TV	W

30. Relacioneu els símbols següents amb les monedes corresponents:

1. dòlar nord-americà	a. DM
2. franc francès	b. PTA
3. ien japonés	c. FF
4. franc suís	d. \$ USA
5. lira italiana	e. €
6. marc alemany	f. Y
7. pesseta espanyola	g. FS
8. euro	h. LIT

31. Relacioneu amb fletxes les paraules de la columna de l'esquerra amb els símbols de la columna de la dreta.

1. amper	a. h
2. àrea	b. M
3. hectàrea	c. A
4. hora	d. ha
5. milió	e. a
6. metre	f. m
7. revolucions per minut	g. rps
8. revolucions per segon	h. rpm

5.2. Vocabulari: Els objectes personals

32. Hi ha paraules que són incorrectes. Indica la forma correcta:

El llavero:	Les gafes:
El paraigües:	El peine:
Els pendientes:	Les sapatilles:
El relonge:	El mocaor:
El mòvil:	L'aparat de música:
Les deportives:	Els calentadors:

Els menjars

33. Completa els moments del dia amb els àpats corresponents:

- Per a començar el dia:
- A mitjan matí:
- A migdia:
- A mitja vesprada:
- A la nit:

6. LITERATURA

6.1. La narrativa (II): la novel·la.

Una **novel·la** és una narració llarga escrita en prosa de fets imaginaris, una història contada per un narrador, amb un argument i uns personatges complexos. A més, per la seua extensió, l'autor pot descriure detalladament l'espai i el temps en què s'ambienta l'acció.

La primera novel·la en la nostra llengua és el *Tirant lo Blanc* de Joanot Martorell.

➤ Classificació de les novel·les. La novel·la de gènere.

La novel·la actual es pot classificar dins d'allò que s'anomena **novel·la de gènere**, aquelles novel·les que centren tot l'interés en un tema concret, i a més tenen elements estereotipats, és a dir, que es repeteixen en moltes altres obres de característiques semblants. Els gèneres

2. Les **novel·les de misteri i de terror** es caracteritzen perquè generen sensacions de por i intriga en els lectors.

3. En la **novel·la fantàstica** predomina la imaginació i les aventures estan situades en móns imaginaris i en un passat llegendari.

més coneguts són: novel·les d'aventures, de ciència-ficció, sentimentals, de terror, d'humor, històriques, fantàstiques, negres...

1. La **novel·la romàntica** és un subgènere narratiu que té els sentiments amorosos com a tema central.

4. En la **novel·la d'aventures** trobem **històries fantàstiques** i uns **personatges excepcionals** (herois i heroïnes) que porten a cap **accions insòlites**.

5. La **novel·la històrica** està ambientada **en un moment del passat** remot.

34. Emparella aquests personatges famosos de la literatura universal.

Romeu

Eva

Tirant

Doña Inés

Calixto

Julieta

Don Juan

Dulcinea

Don Quijote

Carmesina

Adam

Melibea

35. Llig aquest fragment, que conta les últimes hores de la vida d'un jove condemnat a la forca, i fes l'activitat que hi ha a continuació.

Text 1

LES TERRES ASPRES

No tornaré mai més a veure les terres aspres que voregen la mar, cap al llebeig, per on he trescat dies i nits sota totes les llunes d'estiu.

Demà, de bon matí, vindran els carcellers que guarden la presó, em trauran del forat - perquè és un forat, aquest tros de masmorra, pestilent i obscur-, on he estat tancat des que m'agafaren; em portaran a la plaça pública, i faran entrega al botxí de la meua persona. La sentència diu que he de retre la vida en trencar l'alba.

He de dir-te, ara que estic a punt de morir penjat, que, en els anys que he viscut -són pocs, només quinze-, he arribat a conèixer molta gent: algú més roí que la serp, el cap gros, el cos llarg, les dents com a claus...

He de retre la vida, diu la sentència, a trenc d'alba. No em permeten de veure la claror nova del dia que comença. De què em serviria, tanmateix? I aquesta llum que banyarà el meu cos estirat a la forca tindrà el color malalt dels dies freds, quan l'hivern mossega.

Escriu en aquests fulls que el carceller s'ha avingut a donar-me, a entrada de fosca. He picat a la porta i ha acudit al meu requeriment.

-Què vols, ara? -m'ha preguntat.

-Un poc de paper, tinta per a escriure, una ploma i un tros d'espelma. M'agradaria explicar una breu història, abans de morir.

-Hauràs d'anar de pressa.

-Voldria contar certs episodis de la meua vida: el meu origen, el tracte que he tingut amb la gent, les desventures... I voldria donar compte de la dimensió exacta d'alguns sentiments.

-Però, saps escriure? Mai no he guardat un condemnat a mort que em demanàs tinta i paper. La gent de forca no escriu.

-En vaig aprendre amb un clergue vell, que tingué la paciència d'un sant.

Gabriel Janer Manila. *Daniel i les bruixes salvatges*. Edicions Bromera

- a) L'acció s'esdevé a... la plaça d'un poble un vaixell la cel·la d'una presó
- b) Els fets ocorren durant... el matí la vesprada la nit
- c) El narrador de la història és... el condemnat el carceller un observador extern
- d) L'execució de la sentència es farà a... la matinada el migdia la mitjanit
- e) El presoner demana estris per a escriure... la seua història un poema un recurs
- f) El motiu de la condemna és... un assassinat un robatori no apareix en el text
- g) El carceller s'estranya que el condemnat... vulga escriure estiga despert sàpia escriure

36. Fes un esquema on apareguen classificades totes les novel·les de gènere.

37. Indica la definició que correspon a cada tipus de narrador.

Narrador intern: se situa dins la història, perquè és un dels participants.	Protagonista	Narra els fets en primera persona, però no hi participa. Simplement n'ha estat testimoni i pot donar-li la seua opinió.
	Personatge secundari	És el personatge principal, qui informa d'allò que passa o que ha passat.
	Personatge observador	No és el protagonista. És un altre personatge que intervé en els fets que ens relata i conta la història des d'una certa distància.
Narrador extern: se situa fora de la història, perquè és un espectador	Omniscient	El narrador ha trobat uns documents i es limita a contar-nos els fets tal com hi apareixen.
	Observador extern	Es limita a observar el que fan els personatges. Pot contar els fets de manera subjectiva o objectiva, si hi introdueix o no les seues opinions
	Editor	Aquell que té tota la informació sobre la història i sap, fins i tot, el que senten i pensen els personatges. Narra sempre en tercera persona.

38. Quin tipus de narrador presenta el text 2? Per què?

6.2. Historia de la literatura

Les cròniques medievals.

Entre els segles XIII i XIV destaquen les quatre grans cròniques, llibres historiogràfics coneguts com:

- **Crònica de Jaume I o Llibre dels fets:** és la primera de les quatre grans cròniques medievals catalanes. En ella el seu autor, Jaume I, explica en primera persona, la seva vida i els 63 anys del seu llarg regnat.

- **Crònica de Bernat Desclot:** el *Libre del Rey en Pere d'Aragó e dels seus antecessors passats* és el títol de la segona gran crònica, crònica que normalment coneixem pel nom del seu autor, Bernat Desclot.

- **Crònica de Ramon Muntaner:** Ramon Muntaner va escriure allò que ell sempre anomenà el llibre i que, després, ha estat reportat com la Crònica de Muntaner; és la més viva, directa i generadora d'informació dialogal, entre les quatre grans cròniques de la nostra literatura. Hi exalta els reis de la corona catalanoaragonesa (des de Jaume I fins a Alfons III el Benigne) i també la seua llengua, la qual anomena *bell catalanesc*.

- **Crònica de Pere el Cerimoniós:** és la darrera de les quatre grans cròniques medievals catalanes. En ella Pere III explica en primera persona, 50 anys de la seva vida (entre 1319, data del seu naixement, i 1369), 33 dels quals corresponen al regnat que va exercir al llarg de 51 anys.

39. Llig aquest fragment d'una crònica medieval i contesta les preguntes que hi ha a continuació:

Muntaner emprà recursos propis de la recitació joglaresca per tal de crear una complicitat amb el públic, com és la fórmula **Què us diré?**. Pensem en l'episodi del cavaller que preferí tallar el cap de la muller abans no fos presonera dels cristians:

Text 2

“Què us diré? Lo cavall de la dona flaquejava [...] E el cavaller, qui veié que l'aconseguien e que la dona s'havia a perdre [...] anà-la abraçar e besar; e com ho hac fet, donà-li tal [cop] de l'espasa per lo coll, que el cap ne llevà en un colp.”

Crònica de Ramon Muntaner (fragment adaptat)

- Què vol dir que el cavall de la dona flaquejava?
- Per què la dona s'anava a perdre?
- Què va fer primer amb la dona?
- I després?
- A quina obra historiogràfica pertany aquest fragment?
- Quin tipus de narració és? una faula un poema un conte una crònica

UNITAT 3

1. LLENGUA I COMUNICACIÓ

Els gèneres periodístics d'opinió

- L'article d'opinió o columna

La **columna** periodística és un comentari personal sobre un tema d'actualitat.

1. Què és una columna periodística?
2. Llig aquest article d'opinió i contesta les preguntes que hi ha a continuació:

Parcs naturals

Un pardalet que ix a la tele valenciana, al programa infantil Babalà, és el símbol identificatiu dels parcs naturals valencians. El veureu en els cartells indicadors, en els materials que s'hi publiquen i en tot allò que faça referència a aquests espais protegits.

No tinc res en contra del pardalet en qüestió, però sí que tinc molt en contra de la relació que s'hi fa: televisió-presentadors-parc natural. D'aquest trio, el parc serà sempre el darrer element en les referències identificaves dels infants, l'última cosa en què pensaran en veure el dibuixet de l'animal. L'ocellet serà sempre el pardalet de Babalà i, en conseqüència, la menys important.

La realització d'itineraris o activitats diverses en un parc natural és ben enriquidora des del punt de vista educatiu. Els aspectes que cal treballar-hi són molts i les experiències que es poden tenir sempre aportaran a l'alumnat aspectes positius. I és des d'aquesta perspectiva educativa que els ensenyants preparem les nostres visites, no? Doncs bé. Cal afegir altres aspectes. Almenys en el Parc de l'Albufera, en el centre del Racó de l'Olla, trobareu una «ecotenda». I possiblement pensareu que allí es poden trobar productes ecològics o materials didàctics relacionats amb el medi ambient, veritat? Doncs no. Algun llibre interessant —poquets— sí que hi ha. Però sobretot els vostres alumnes poden comprar camisetes, encenedors, clauers... en fi, objectes diversos, això sí, amb el logotip del pardalet sempre com a referent.

Vaja, que el parc aporta, a més de les activitats mediambientals, l'activitat de comprar. Per si algú tenia dubtes de si vivim o no en una societat de consum, la qual necessita que les persones ens convertim en compradors compulsius, doncs aquí en té una petita mostra.

Així és que ja tenim més feina. A més de preparar el projecte d'educació mediambiental i les activitats relacionades, haurem de mirar la manera de contrarestar les actituds consumistes que es promouen des de totes bandes, de procurar que la compra d'un cendrer amb un pardalet dibuixat no lleve el protagonisme als agrons blaus, les fotges o les garses que passegen, volen i naden per un espai que és sa casa.

Enguany he passejat en barca per l'Albufera amb els meus alumnes. Hem tingut la immensa sort de veure centenars d'aus entre joncs i canyars, al mig de l'aigua i al cel. Una visió fantàstica. Un goig indescriptible que anul·la per complet la imatge del pobre pardalet de mentides de la tele que romanía en l'aparador de l'«ecotenda», esperant uns compradors que aquesta vegada, no hi van picar.

Carne Miquel. *Allioli*, febrer 2003

- a) Quin és el signe identificatiu dels parcs naturals valencians?
- b) En què treballa l'autora de l'article?
- c) Què opina l'autora sobre la imatge del pardal en el Babalà?
- d) On apareix publicat l'article?
- e) Quines activitats aporta el Parc Natural de Albufera?
- f) Quins animals hi ha al parc?

2. SON I LLETRES

2.1. La Dièresi

La dièresi

La dièresi (¨) és un signe gràfic que es col·loca exclusivament sobre la **i** i la **u**, escrites en majúscula o en minúscula, amb les funcions següents:

a) Per a indicar que la **u** dels grups *gue*, *gui*, *que*, *qui*, no és muda: *següent*, *terraqüi*.

b) Per a indicar que la **i** i la **u** no formen diftong amb la vocal anterior: *ra-ïm*, *ve-ï-na*, *o-ï-da*, *gra-tu-ït*.

c) Per a indicar que la **i** en posició intervocàlica no forma diftong ni amb la vocal anterior ni amb la posterior: *agra-ï-a*, *bene-ï-en*, *corro-ï-en*, *tradu-ï-en*.

En canvi, **no** s'usa la dièresi en els casos següents:

a) Quan, segons les normes d'accentuació, una paraula ha de dur accent: *agra-í-em* (però *agra-ï-en*), *Lluís* (però *Lluisa*), *país* (però *països*).

b) En les paraules formades amb els sufixos *-isme*, *-ista* (o *-iste*, *-ista*): *ar-ca-is-me*, *a-te-is-me*; *al-tru-is-ta*, *a-te-ne-is-te*.

Excepte *llu-ïs-me* i *pro-ïs-me* sí que duen dièresi, perquè **-isme** no té valor de sufix.

c) En les formes d'infinitiu, gerundi, futur i condicional dels verbs de la tercera conjugació acabats en vocal + *ir*: *agrair*, *agraint*, *agrairé*, *agrairia*; *oir*, *oïnt*, *oïré*, *oïria*.

d) En les terminacions cultes *-um*, *-us*: *aquàrium*, *mèdiu*, *Màrius*, *Pius*, etc.

e) Després d'un prefix o del primer constituent d'una paraula composta: *an-ti-in-fla-ma-to-ri*, *co-in-ci-dèn-ci-a*, *con-tra-in-dí-ca-ci-ó*, *gas-tro-in-tes-ti-nal*, *in-tra-u-te-rí*, *mi-cro-in-for-mà-ti-ca*, *re-u-ni-ó*, etc.

3. Fixa't en els exemples i completa les regles:

- S'escriu dièresi per indicar que cal pronunciar la _____ dels grups _____ i _____ davant de **e** i **i**: *qüestionari*, *aqüífer*, *ungüent*, *pingüí*
- S'escriu dièresi per indicar que la _____ o la _____ no formen diftong amb la vocal anterior, és a dir, pertanyen a dues síl·labes diferents: *veïns*, *raïm*, *països*, *diürn*, *peüc*, *saüc*, *espontaneïtat*, *idoneïtat*.
- S'escriu dièresi per indicar que una _____ es troba enmig de dues vocals i és tònica (i no la podem accentuar): *conduïa*, *construïen*, *traduïes*.
- S'escriu dièresi en el participi i l'imperfet d'indicatiu dels verbs acabats en _____ + *ir*: *conduït*, *agraït*, *maleït*, *conduïa*.

4. Escriu els accents i les dièresis que falten en aquestes frases:

- a) La fugida de l'os produïa por i temor.
- b) El seu net estudiava en el torn diurn.
- d) Per culpa dels peucs, ens feien mal les botes i vam haver d'anar a la farmacia.
- e) El seu país produïa grans quantitats de te.
- f) El mes que ve, si Deu vol, tindrem nous veïns.
- h) Ja se que conduïu molt malament.
- i) Li va anar pels pels que no es quedés a viure a Suïssa.

5. Escribe els accents i les dièresis que falten en aquestes definicions:

- distorsio: deformació produïda per una torsió.
- distribuïble: que pot ésser distribuït.
- eloqüència: facultat o art de ser eloqüent.
- filatura: conjunt d'operacions a que se sotmet una fibra textil per reduir-la a fil.
- veinat: conjunt de veïns d'una població, d'un barri, d'un carrer. Veinatge.

6. Poseu accent o dièresi on calga:

aiollar, fruita, quaranta, lluit, heroïna, quota, mouran, conduïem, agraire, paraiguer, questio, peu, panteïsmes, lingüística, consciència, paisatge, harmonium, traduïble, reintroduir, espontaneïtat, cafeïna, raim, Julia, Murcia, Denia, ingenuïtat, estalviar, unguent, lliure, pingui, diurn, transeunt, conseqüència, veinatge, ruïna.

7. Posa dièresi en la **i** o la **u** d'aquests mots, quan calga:

a tradueix	b heroi	c somreïa	d cloïssa
e oïda	f fluïdesa	g joia	h heroïna
i cafeïna	j baieta	k construïa	l estalvia
m tradueïm	n tradueix	o maleït	p feia
q introduïr	r reduït	a delinqüent	b aguanta
c questionar	d quadre	e aqüeducte	f aquí
g ambigüïtat	h paraigua	i conseqüència	j antigüïtat
k paraiguer	l lingüística	m freqüent	n quatre
o bilingüïsmes	p guant	q quantitat	r eloqüència

8. Posa dièresi als mots següents que hagen de dur:

a agraiïment	b egoïsmes	c reunificació	d conduït
e reinïciar	f obeïa	g pòdiu	h tradueix
i tradueït	j arcaïsmes	k reüll	l Màrius
m antiadherent	n coincidí	o produïria	p harmòniu

2.2. Les grafies J/G i TJ/TG

Les grafies **j**, **g**, **tg** i **tj** presenten el mateix so encara que segueixen les següents regles:

- S'escriuen **j** i **tj** davant **a**, **o**, **u** (jaciment, pitjor).
- S'escriuen **g** i **tg** davant de les vocals **e**, **i** (gener, massatgista).
- Els dígrafs **tg** i **tj** s'escriuen sempre entre vocals (platja, formatge).

Cal tindre en compte que s'escriu **j**:

- - davant dels grups -ecc- i -ect- (injecció, projecte).
- - en les formes verbals de jaure i jeure (jeia, ajeies)
- - per raons etimològiques: Jeremies, Jesús, majestat, jeroglífic, jesuïta, jersei, jerarquia o Jeroni.

9. Transforma al plural les oracions següents:

Exemple: Vull una taronja per a berenar

→ Volem unes taronges per a berenar.

- L'esponja s'ha fet malbé: caldrà comprar-ne alguna altra.

- Ha fet una pluja molt important aquest matí.

- M'he fet una neteja de dents en el dentista

- L'enveja és molt mala consellera

10. Completa les oracions amb la paraula que porta la grafia correcta d'una de les dues que es proposen.

a) Viu com un _____ (burgués / burgés).

S'escriu **tg** en les paraules acabades en la terminació **-etge** o amb el sufix **-atge** (coratge).

S'escriu s'escriuen amb **tj** els verbs: desitjar, enutjar, estotjar, jutjar, petjar, pitjar, rebutjar, trepitjar i viatjar, i els noms i adjectius lletja, llotja, mitja, mitjà, natja, petja, platja, politja i pitjor.

b) Té molta ànsia de _____ (vengança / venjança).

c) Li costa _____ (distinguir / distingir) el marró del gris.

d) Em produeix _____ (mareix / mareig) navegar.

e) Té el _____ (genoll / jenoll) trencat.

11. Canvieu el nombre de les paraules següents:

platges

pluges

lletja

boges

roja

mitges

monja

natges

granja

enveja

taronja

corretja

12. Encercla l'opció que creus correcta de les dues oracions presentades a continuació.

a) He tingut una mala ratxa. / He tingut una mala ratja.

b) El diumenge anirem a la platxa. / El diumenge anirem a la platja.

c) A Sevilla vaig pujar a un carruatge. / A Sevilla vaig pujar a un carruatxe.

d) Se m'ha trencat la butxaca de l'abric. / Se m'ha trencat la butjaca de l'abric.

13. Ompliu els espais buits de las paraules següents segons convinga:

__irafa

ob__ecte

passe__ar

ima__e

__erani

pla__es

__uliol

pro__ectar

missa__e

assa__ar

__ermà

via__e

__ulivert

in__ecció

__uvenil

forma__e

ob__ectiu

en__inyer

corre__ir

__ove

pu__ol

pi__ama

fre__ir

__espa

__ersei

__imnàs

__eroglífic

tar__eta

avanta__e

__ardí

14. Ompliu els espais buits d'aquestes frases segons convinga:

a) L'ob__ectiu d'aquest pro__ecte és saber la mi__ana d'edat de la __ent que ve al __imnàs.

b) __esús, __eremies i __osué són noms molt freqüents entre els __ueus.

c) Esbrinar què desi__a una persona bo__a és com resoldre un __eroglífic.

d) Si volem fer el via__e durant el mes de __ener, cal que comencem a preparar el tra__ecte __a.

e) Quan el meu __ermà ma__or s'enu__a per alguna cosa és pi__or que un salva__e.

f) __eroni es va fer ob__ector i ara a__uda a l'a__untament en tasques de nete__a.

3. LES PARAULES

El verb (I): característiques.

El **verb** és una paraula que indica accions o estats. És el nucli del predicat, i concorda amb el nucli del subjecte en nombre i persona. És una part de l'oració que té flexió (que pot presentar diferents formes).

Hi ha formes del verb que no tenen persona gramatical: s'anomenen **formes no personals**, i són l'infinitiu, el gerundi i el participi.

15. Identifica, entre aquestes paraules, quines serien formes verbals i quines no.

escriuria, retruc, cant, asseure, mirament, emprendre, seguiment, viuràs, explosió, manament.

16. Digues si aquestes formes verbals són personals o no personals.

beuríeu	escollir
copiant	partit
dormiran	prefereixes
parlaré	llusionava
telefonar	perdurant

En el verb poden distingir-se dos components:

- el **lexema** o part invariable que conté el significat,
- el **morfema** o part variable, que indica persona, nombre, temps, mode, aspecte i veu.

morfemes	persona: primera/segona/tercera	Dependents del subjecte
	nombre: singular/plural	
	temps: present/pretèrit/futur/condicional	Dependents del verb
	mode: indicatiu/subjuntiu/imperatiu	
	aspecte: perfectiu/imperfectiu	
veu: activa/passiva		

Separant de l'infinitiu el **lexema** del morfema podem saber la **conjugació**: **cant**-ar: 1a conjugació; **tém**-er, **bat**-re, **du**-r: 2a conjugació; i **dorm**-ir, **serv**-ir: 3a conjugació, purs o incoatius.

17. Emplena la taula següent amb les formes no personals indicades segons la conjugació:

	infinitiu	gerundi	participi
1a conjugació		alçant	alçat anat
	parlar donar		
		fent	sabut
	perdre batre		perdut
		combatent	
			dormit
	patir	sentint patint	
			servit
	collir		

18. Torna a escriure aquest text canviant la persona del verb en cursiva per la segona del singular del mateix temps verbal. Fes els canvis que calga pel que fa als pronoms i els determinants.

Exemple: Com en totes les altres coses de la vida, **vas** tardar molt a adonar-te...

Text 1

Com en totes les altres coses de la vida, va tardar molt a adonar-se que hi havia algun problema. Es dedicava a allò que ell anomenava la «seua faena» de la mateixa manera que abans freqüentava els mateixos clubs i bars per discutir els mateixos temes i dir als clients quines accions havien de comprar, però lentament va començar a adonar-se que alguna cosa era diferent. Semblava que les persones eixiren del seu cercle social sense cap advertiment previ.

Tom Sharpe, L'ovella negra

19. Separa el lexema i els morfemes d'aquestes formes verbals:

	lexema	morfema	persona/nombre	Conjugació
comprem	compr-	-em	1a persona plural	1a
sabeu				
podien				
temia				
beuré				
obríem				
dorm				
cantaves				
parlà				
rompéreu				
patesc				
somniaves				
mengen				
permet				
temeu				
estalviem				

Els verbs **regulars** presenten en tots els temps i en totes les persones el mateix lexema i les terminacions pròpies del model de conjugació a què pertanyen. Els verbs **irregulars**, en canvi, presenten en alguns temps i persones formes diferents del lexema o dels morfemes.

20. Localitza els verbs del text i escriu-ne l'infinitiu. Indica, també, si són regulars o irregulars.

Text 2

El seu nom l'he oblidat. No obstant això, em pense que era de Xàtiva, i que aleshores traginava per les comarques de l'interior i la capital amb uns quants ases. Em va contar un niu d'anècdotes i xafarderies que li sortien de la boca com vespes rabioses d'un rusc. Em mirava de reüll i reia. Semblava que s'ho passava d'allò més bé i em feia el cap com un tabal. Jo, aleshores, de València no en sabia res. Ni tan sols sabia que tenia mar. Ignorava que em trobaria amb un dels principals ports de la Mediterrània occidental i amb una ciutat que era un formiguer de gent.

FRANCESC GIBERT. *El secret de l'alquimista*. Edicions Bromera (adaptació)

23. Completa la graella amb les formes dels pronoms febles i la funció que hi fan:
 -la, us, m', ens, -te, 'm, la, s', -vos, els, l', CD/ATR (2), 'ls, -les, li, -ho, CI, -los, 's, ho, n', -ne, hi, els

		Formes proclíiques		Formes enclíiques		Funció
		Reforçades	Elidides	Plenes	Reduïdes	
Primera persona	singular	em		-me		CD/CI
	plural		ens	-nos	'ns	CD/CI
Segona persona	singular	et	t'		't	CD/CI
	plural		us		-us/-vos	CD/CI
Tercera persona	masculí singular	el		-lo	'l	
	femení singular		l'/la		-la	CD/ATR
	masculí plural	els		-los		
	femení plural	les	les		-les	CD/ATR
	singular (masc i fem)	li		-li	-li	CI
	plural (masc i fem)		els		'ls	
Reflexiu Neutre Adverbial Adbervial		es/se		-se		CD/CI
			ho	-ho		CD/ATR
		en			'n	Diferents funcions
			hi	-hi	-hi	

Substitució pronominal de l' atribut

determinat o identificatiu	el, la, els, les	Eixe xic pareix el teu cosí, però no l' és.
indeterminat o no identificatiu	ho	Fa cara d'enfadat, però no ho està.
emfatitzat	en	Que n' és, d'amable, la teua mare!

24. Subratlla l'atribut de les oracions següents i substitueix-lo pel pronom corresponent:

- Amina és de Borriana.
- El puré està congelat.
- Estic molt cansat.
- Això no és teu.
- Els xics simpàtics són aquells d'allà.
- Esteu esgotats.

25. Substitueix l'ATR pel pronom adient:

- El teu amic és el metge del poble.
- Pau és caçador.
- Jaume i Carles són els millors músics de la Comunitat Valenciana.
- Aquelles dones són clientes de la tenda
- Aquelles xiques són les meues cosines
- Pareixen gegants.
- El resultat del partir sembla clar
- Aquella xica està asseguda

5. LÈXIC

5.1. Les sigles i els acrònims

Les **sigles** es formen a partir de les lletres inicials de les paraules principals de la denominació que s'ha d'abreujar (**IVA**: Impost sobre el Valor Afegit; **CiU**: Convergència i Unió).

Els **acrònims** són mots formats a partir de les síl·labes inicials de les paraules d'una expressió complexa o per lletres que no són inicials (**Texaco**: Texas Company).

26. Classifica les paraules següents segons siguen sigles o acrònims:

UCI BOE ovni FEVE Banesto láser BBVA

- sigles:

- acrònims:

27. Relaciona les sigles següents amb el seu significat.

- | | |
|----------|---|
| a) OMIC | Consell de la Joventut de la Comunitat Valenciana |
| b) UJI | Universitat Jaume I |
| c) RTVV | Oficina Municipal d'Informació al Consumidor |
| d) CJCVC | Ràdio Televisió Valenciana |

28. En cadascuna de les definicions d'aquestes sigles hi ha un error: troba'l i corregeix-lo.

- PIB: Producte Intern Brut.
- PIME: Petita Indústria de la Mitjana Empresa.
- NIF: Número d'Identificació Física.
- ONG: Organització No Governativa.

29. Identifica i subratlla els acrònims de les oracions.

- La sida és una malaltia infecciosa provocada per un virus, el VIH.
- Per a anar a Barcelona, una bona opció és agafar el Talgo.
- En la informació meteorològica ens han mostrat el radar de pluja.
- Quan vages a València, passa per les taquilles de Renfe i recull la meua motxilla.
- Navegant per Internet pots descobrir molta informació errònia.

30. Relaciona aquestes sigles amb el seu significat.

- | | |
|---------|--|
| a) PD | ___ Diari Oficial de la Generalitat Valenciana |
| b) FM | ___ Codi postal |
| c) DOGV | ___ Freqüència modulada |
| d) CP | ___ Societat anònima |
| e) SL | ___ Postdata |
| f) SA | ___ Societat limitada |
| g) SP | ___ Requiescat in pacem |
| h) UJI | ___ Organització nacional de cecs espanyols |
| i) PSOE | ___ Servei públic |
| j) ONCE | ___ Partit socialista obrer espanyol |
| k) IVA | ___ Universitat Jaume I |
| l) RIP | ___ Impost sobre el valor afegit |

31. Relacioneu les paraules de la columna de l'esquerra amb les de la columna de la dreta:

- | | |
|--------|---|
| a) FM | ___ Organització de les Nacions Unides |
| b) ESO | ___ Organització Mundial de la Salut |
| c) H | ___ número d'identificació fiscal |
| d) IPC | ___ servei públic |
| e) NIF | ___ freqüència modulada |
| f) OMS | ___ disc compacte (compact disk) |
| g) ONU | ___ ensenyament de secundària obligatòria |
| h) COU | ___ índex de preus al consum |
| i) SP | ___ hotel |
| j) CD | ___ curs d'orientació universitària |

32. Escriviu les sigles d'aquestes paraules:

associació de veïns	ordinador personal (personal computer)
comunitat Europea	postdata
codi d'identificació fiscal	post scriptum
Comitè Olímpic Internacional	Universitat Ramon Llull
impost sobre béns immobles	vist-i-plau

5.2. Vocabulari

➤ Els vestits



33. Relaciona les peces de vestir que t'indiquem amb els dibuixos que et donem:

americana, botes, botó, brusa, caçadora, calces, calcetins, camiseta, collar, corbata, corretja, falda, gavardina, gorra, guants, jaqueta, jupetí, mocador, motxilla, pantaló, polsera, sabates de taló alt, esportives, suèter, vaquer, bufanda, bossa.

1.	2.	3.
4.	5.	6.
7.	8.	9.
10.	11.	12.
13.	14.	15.
16.	17.	18.
19.	20.	21.
22.	23.	24.
25.	26.	27.

34. Corregeix les incorreccions de les frases següents:

- a) Li hem regalat entre tots un rellotge de pulsera.
- b) És aquell de les gafes de sol.
- c) S'ha tacat la blusa amb lleixiu.
- d) En les festes tots porten xaleco negre.
- e) No m'ix la sortija del dit, el tinc unflat.
- f) M'he comprat unes deportives molt boniques.

35. Cal tindrà en compte que hi ha paraules que són polisèmiques, tenen més d'un significat.

Emplena els buits següents:

- a) Li han eixit _____ perquè no dorm (taca moradenc a que ix davall els ulls a causa del malestar o del cansanci).
- b) S'ha deixat les _____ de sol, i no pot conduir (instrument òptic per a corregir els defectes de la visió).
- c) S'ha fet un _____ al braç en entrar per la porta (senyal que ix al cos a causa d'alguna contusió o pressió violenta).
- d) No m'agraden els llibres que recorden que el cel és de color _____ (color de l'espectre solar entre el verd i el violeta).
- e) És més _____ que el seu germà, que no arribà mai d'hora a escola (nom d'animal que equival a gandul, mandrós, peresós).
- f) Tot el món se sorprèn quan lladra el meu _____ perquè pareix afònic, (mamífer carnívor domèstic de la família dels cànids).
- g) És una persona tan reservada, tan callada, tan mediocre, tan _____ (dit de la persona poc notable, mancat de brillantor, de relleu).
- h) Hui fa un dia boirós, fins i tot els núvols estan _____ (color intermedi entre blanc i negre).

6. LITERATURA

6.1. La poesia (I).

➤ Classificació

La poesia comprèn els textos literaris escrits en vers. Es classifica en dos tipus, la poesia lírica, i la poesia èpica o narrativa. En la poesia **lirica**, el jo poètic expressa els seus sentiments. En la poesia **èpica**, el poeta escriu sobre el món exterior i narra fets reals o ficticis.

La poesia **lírica** representa una realitat que és la subjectivitat del poeta, l'expressió dels seus sentiments, sensacions, idees, passions, és a dir, la seua intimitat.

➤ Mètrica i rima

Classes de versos: els versos poden ser d'art menor, quan tenen menys de nou síl·labes, o d'art major, quan en tenen més.

Els versos d'art menor poden ser monosíl·labs, bisíl·labs, trisíl·labs, tetrasíl·labs, pentasíl·labs, hexasíl·labs, heptasíl·labs i octosíl·labs.

Els versos d'art major poden ser eneasíl·labs (9), decasíl·labs (10) i l'alexandrí (12).

Classe de rima: consonant, assonant, femenina, masculina, lliure.

La rima consonant és aquella on coincideixen tots els sons, des de l'última vocal tònica fins al final.

La rima assonant és aquella on coincideixen només els sons vocàlics.

Hi ha rima masculina quan el mot final del vers acaba en síl·laba tònica. També s'anomena rima aguda.

Hi ha rima femenina quan el mot final del vers acaba en síl·laba àtona. També s'anomena rima plana o esdrúixola.

36. Llig el següent poema i contesta les qüestions que hi ha a continuació:

La llum ja no és la mateixa
que il·luminava l'estiu
ni és igual el sol que ara
sembla més lluny i més trist
enmig d'un cel que l'oculta
amb el seu paraigua gris
un dia sí i l'altre no,
un dia no i l'altre sí.
La tardor tot ho canvia,
res no és com era ahir.
Tu vinga a posar-te roba
i els arbres fent striptease.

Marc GRANELL, *La lluna que riu i altres poemes,*
Anaya

- Quin tipus de poesia és?
- Quin tipus de versos té el poema?
- Quina rima?
- Com sembla el sol a la tardor?
- Quines diferències hi ha amb l'estiu?
- Què fem quan arriba la tardor, a diferència dels arbres?

➤ Les figures retòriques

Una **figura retòrica** és una expressió que pretén obtenir un efecte particular sobre l'ànim del destinatari. El poeta n'utilitza per a descriure sentiments i narrar fets d'una manera bella i original.

a) **Anàfora:** repetició d'una o diverses paraules a l'inici de versos.

d) **Paral·lelisme:** repetició d'una mateixa estructura sintàctica en diverses frases seguides.

b) **Al·literació:** repetició d'uns mateixos fonemes.

c) **Hipèrbaton:** alteració d'ordre lògic gramatical dels elements sintàctics d'una oració.

f) **Personificació:** atribució de qualitats humanes a animals, plantes o éssers inanimats.

e) **Hipèrbole:** exageració retòrica que, interpretada literalment, deforma la realitat amb intenció persuasiva, satírica o per reforçar el que es diu.

g) **Comparació:** presentació de la relació existent entre dos termes per mitjà de partícules comparatives: com, igual que, semblant a...

h) **Metàfora:** substitució d'una paraula per una altra de diferent gràcies a alguna semblança de significat.

i) **Asíndeton:** omissió de conjuncions de coordinació.

j) **El·lipsi:** supressió de paraules que s'entenen pel context.

k) **Sinestèsia:** associar dos elements que provenen de camps sensorials diferents.

37. Llig aquest poema i contesta les preguntes:

L'arbre vell

En la ciutat hi ha una plaça
i en la plaça un arbre vell.
En l'arbre hi ha la tristesa
de saber que és el darrer.
Abans n'hi havia molts altres,
ara tan sols queda ell
com un record que s'apaga
entre el ferro i el ciment.
Diuen que volen tallar-lo,
que molesta, que el seu verd
trenca l'estètica pura
dels edificis que té
voltant-lo, voltors altíssims
a punt de menjar-se el cel.
Que al lloc que ocupa podrien
aparcar vint cotxes més.
Que és la casa on s'arreccren
centenars de bruts ocells
que ningú recordaria
si no fos perquè viu ell...

En la ciutat —algú conta—
hi havia fa molt de temps
un arbre gran i molt trist
que se sabia el darrer
i plorava fulles grogues
en la tardor, i a l'hivern
es despallava i cantava
estranyes cançons al vent.
Quan venia la primavera
despertava les arrels,
oblidava un poc la pena
i obria el somriure verd
que en estiu era rialla
que et feia sentir-te bé
quan, fugint del sol, entraves
en el cercle tou i fresc
del seu regne que assetjaven
cotxes, finques, fum, diners.
Quan el tallaren plovia.
Ja no he vist ploure mai més.

Marc Granell, *L'illa amb llunes*. Tabarca Llibres

- Com era l'arbre i on estava?
- Per què volen tallar-lo?
- Què vol dir la frase «L'arbre plorava fulles grogues en la tardor»?
- La paraula voltors a quina paraula del vers 12 substitueix? Quina relació trobes entre totes dues?
- Quant de temps ha transcorregut? Quins elements indiquen el pas del temps?
- Quins sentiments hi descriu el poeta?

38. Indica la definició que correspon a cada figura retòrica:

Figures retòriques	Definicions
a) Anàfora	1) Presentació de la relació existent entre dos termes per mitjà de partícules comparatives: com, igual que, semblant a...
b) Al·literació	2) Repetició d'una mateixa estructura sintàctica en diverses frases seguides.
c) Hipèrbaton	3) Repetició d'una o diverses paraules al començament de dos enunciats o més
d) Paral·lelisme	4) Exageració retòrica que, interpretada literalment, deforma la realitat amb intenció persuasiva, satírica o per reforçar el que es diu.
e) Hipèrbole	5) Atribució de qualitats humanes a animals, plantes o éssers inanimats.
f) Personificació	6) Substitució d'una paraula per una altra de diferent gràcies a alguna semblança de significat.
g) Comparació	7) Repetició d'un mateix so vocàlic o consonàntic dins una paraula o un enunciat
h) Metàfora	8) Alteració d'ordre lògic gramatical de les oracions

39. Indica els versos del poema *L'arbre vell* on apareixen algunes de les figures retòriques anteriors.

6.2. Historia de la literatura

La poesia del segle XV: Ausiàs March.

Ausiàs March (Gandia, 1397-València, 1459) pertanyia a una família de cavallers i poetes. Va participar en les campanyes militars italianes al costat del rei Alfons el Magnànim.

La seua **obra**, que consta de 128 poemes, es classifica **en tres grans grups**: cants d'amor, cants de mort i cant espiritual. Abandonà l'occità i l'estil del trobador i va escriure exclusivament en la nostra llengua. És un dels poetes valencians més importants de la literatura universal.

La **poesia** d'Ausiàs March **s'agrupa en cicles** classificats pel tema o pel senyal. En funció d'aquests senyals, la seua poesia amorosa representa cinc grans cicles:

- 1) Plena de seny
- 2) Llir entre cards
- 3) Mon darrer bé
- 4) Amor, amor
- 5) Oh foll amor.

40. Llig el següent poema i contesta les questions:

Text 3

Tal com el brau que se'n fuig pel desert
quan és vençut pel seu semblant que el força
i ja no torna fins que ha recuperat la força,
per destruir aquell que l'ha ofès,
així em cal a mi allunyar-me de vós,
car el vostre gest ha confós el meu coratge;
no tornaré fins que haja del tot arrancat de mi
la gran por que m'impedeix de ser feliç.
Ausiàs March (versió actualitzada de Joan Fuster)

- a) Analitza la mètrica de l'estrofa.
- b) Indica les comparacions.
- c) Per què el poeta necessita allunyar-se de la dama?
- d) Hi ha semblances, pel que fa a l'amor, entre els braus i el poeta?

41. Llig el poema d'Ausiàs March i la paràfrasi actual de Joan Fuster i fes les activitats següents:

Text 4

Així com cell qui es veu prop de la mort,
corrent mal temps, perillant per la mar,
e veu lo lloc on se pot restaurar
e no hi ateny per sa malvada sort,
ne pren a me, qui vaig afanyats passant
e veig a vós, bastant mos mals delir:
desesperat de mos desigs complir,
iré pel món vostre nom recitant.
Ausiàs March, Cant 81

Text 5

Així com aquell qui es veu prop de la mort,
quan corre mal temps i es troba perills per la mar,
i albira un lloc on es podria refugiar
i no hi arriba per la seua malvada sort,
m'esdevé a mi, qui vaig passant afanys
i us veig bastant a remeiar els meus mals.
Desesperat d'acomplir els meus desigs,
aniré pel món proclamant el vostre orgull.
Ausiàs March, *cant 81*, versió de Joan Fuster

- a) Quina proclamació pública vol fer l'autor?
- b) Busca-hi una comparació i explica'n el significat.
- c) Quin tipus de rima i de mètrica presenten els versos del Text 4?
- d) Analitza l'estructura del poema. Indica on apareix:
- Una situació hipotètica o comparació
 - L'explicació i aplicació d'aquesta situació al seu estat d'ànim
 - La conclusió
- e) Quin tipus de poesia és? religiosa amorosa

UNITAT 4

1. LLENGUA I COMUNICACIÓ

La publicitat

Anàlisi d'un anunci publicitari:

1. **Tipologia** (comercial o institucional). **Finalitat** (vendre, convèncer/ aconsellar, prevenir, advertir, captar col·laboradors).

2. **Funcions:**

2.1. Principal (informar, econòmica, finançadora).

2.2. Secundària (substitutiva, estereotipada, conservadora, desproblematitzadora).

3. **Elements** de la publicitat:

- Propòsit
- Destinatari
- Medi

4. **Parts** de l'anunci publicitari:

4.1. Imatge (efecte):

- natural/artificial
- dinàmica/estàtica
- original/habitual

4.2. Text:

- original/no original
- breu/explicatiu

4.3. Eslògan

4.4. Marca

4.5. Logotip

1. Cerca un anunci publicitari de qualsevol tipus i fes una anàlisi del mateix seguint aquest esquema.

2. SON I LLETRES

2.1. La dièresi (II)

2. Col·loca dièresi, accent o res en les paraules dels textos següents:

- El lluisisme de Raul i el proïsme de la nostra obliquitat ha fet que el veï i la veïna beneisquen amb altruisisme la qüestió que tu i jo agraiem mentre Marius visitava els països on traduien el valencià.

- L'egoïsme de Lluís no permetia agrair l'eloqüència amb la qual el lingüista Saul parlava davant d'un auditori agrait. Calia europeïtzar les manifestacions d'agraïment i per això es traduien al francès totes les declaracions.

- Conduint l'automobil pel camí vaig veure que les aigües passaven terboles un bon dia de Pasqua.

- Les Pasques tenen això: si plou hi ha aigua bruta; si no ho fa, potser serà neta.

3. Posa la dièresi als vuit mots que n'han de portar:

- | | | | |
|--------------|------------|--------------|-----------------|
| a) raim | e) traïr | i) aqüeducte | m) conseqüència |
| b) aigüera | f) reunió | j) Suïssa | n) aquesta |
| c) Laia | g) egoïsta | k) quocient | o) algues |
| d) ensaïmada | h) afaitar | l) llengueta | p) llengües |

4. Escriu un derivat amb dièresi de cada un d'aquests mots:

paraigua
agrair
traduir
ull
oir

heroi
aigua
café
llengua
trair

2.2. Les grafies X/TX, i IG

Les grafies **x**, **tx**, **ig** també poden presentar el mateix so; segueixen les regles següents:

- S'escriu **x** a principi de paraula, entre consonant i vocal i a final de paraula (xampú, panxa, Barx).
- La grafia **x** també representa un so més suau a principi de paraula (Xàtiva) i després de les vocals **i**, **u** (encaixar, rauxa).
- S'escriu **tx** entre vocals i a final de paraula si els derivats la porten entre les vocals (cartutx, de cartutxera).
- S'escriu **ig** a final de paraula si els derivats tenen **g**, **j**, **tj** o **tg** entre vocals (boig, bogeria; mig, mitjà; roig, rogenc; desig, desitjable; mareig, marejol; rebug, rebutjar).

5. Omple els buits d'aquestes sèries de mots de la mateixa família:

- despa___, despa___os, despa___ar
- des___, desi___os, desi___ar
- escabe___, escabe___os, escabe___ar
- bate___, bate___os, bate___ar
- passe___, passe___os, passe___ar
- co___e, co___era, co___er
- m___, mi___era, mi___ana.
- lle___, lle___or, lle___a.

6. Completeu aquestes paraules amb TX/IG segons convinga, tot fent-ne un derivat:

- | | |
|--------------|--------------|
| a) assa___: | f) bo___: |
| b) capri___: | g) lle___: |
| c) mare___: | h) empa___: |
| d) passe___: | i) ro___: |
| e) despa___: | j) cartu___: |

7. Distribueix les paraules següents en la graella.

dibuixar xocolate Xina punxa lleig roig coixa xiprer Benifaraig xaloc moixet feix txec botxí trinxera empatx cartutx ganxo calaixera ambaixada anxova peix brotxa

Sonen com la x de <i>xiquet</i>	x:
	tx:
	ig:
Sonen com la x de <i>Xàtiva</i>	x:

8. Ompliu els espais buits de las paraules següents amb X, IX o TX:

__ocolate	__abienc	plan__a
__inés	ba__ar	cau__ú
re__a	me__a	pan__a
que__al	fa__a	__enòfob
madu__a	pi__er	borra__o
va__ella	pi__ar	pista__o
pano__a	__eringa	cré__er
cli__é	dibu__ar	pe__era
mo__illa	clò__ina	bru__ot
a__eta	__ocar	amba__ada

9. Ompliu els espais buits d'aquestes frases segons convinga:

- __avier es que__ava molt perquè li feien mal els que__als i la pan__a.
- Si cone__es bé les comarques deus saber que __i__ona i Sant Vicent del Raspe__ són pobles de l'Alacantí, __eraco i __eresa són de la Safor i la Vall d'U__ó és de la Plana Ba__a.
- He de__at els dibu__os dels __iquets al cala__ de la taula del despa__ que hi ha al costat del fi__er.
- De menú hui tenim __ampinyons amb be__amel, de segon poden triar entre pe__ en escabe__ o cu__a de corder i de postres madu__es amb nata i __ocolate. La casa els convida a una copeta de __ampany o __erés.
- Enm__ de l'assa__, després de fer com si em pun__ara amb una __eringa, va__ sentir que se m'aflu__aven les cames, després una mena de mare__ i el món va desaparé__er de la meua vista.

3. LES PARAULES

El verb (II): present i passat d'indicatiu.

El verb presenta tres formes segons el **mode**: indicatiu, subjuntiu i imperatiu.

L'indicatiu és el temps de la realitat. El subjuntiu serveix per a expressar accions irrealis o hipotètiques i ordres i instruccions negatives. L'imperatiu és el mode verbal que serveix per a expressar odres, requeriments, manament, etc., en les frases afirmatives. Per a la negació s'utilitza el mode subjuntiu.

El mode d'indicatiu posseeix **sis** formes simples: present, imperfet, passat simple, passat perifràstic, futur i condicional.

El **present d'indicatiu** indica que els fets ocorren, amb seguretat, en el mateix moment. Els **temps passats** indiquen que els fets ja han ocorregut; segons la quantitat de temps transcorregut i si l'acció ja ha finalitzat o no, s'empra un tipus de passat o un altre.

10. Quin és el mode d'indicatiu? Quantes formes simples té?

11. Conjugueu la 1ª persona del singular del present i passats d'indicatiu dels següents verbs:

Indicatiu	cantar	batre	tèmer	dormir	patir
Present					
Imperfet					
Passat simple					
Passat perifràstic					

12. Classifica aquests temps verbals en la graella següent.

puge / aprenia / vaig voler / aprenguí / vaig aprendre / aprenc / partí / volia / vaig pujar / vull / pujava / dorm / dormí / partisc / dormia / vaig partir / pugí / partia / volguí / vaig dormir

Temps d'indicatiu	1a conjugació	2a conjugació		3a conjugació	
	<i>pujar</i>	<i>aprendre</i>	<i>voler</i>	<i>dormir</i>	<i>partir</i>
Present	puge				
Imperfet			volia		
Passat simple				dormí	
Passat perifràstic					vaig partir

13. Separa el lexema del morfema i indica'n la persona, el nombre i el temps verbal.

	lexema	morfema	persona	nombre	temps
tries					
començàvem					
volen					
oblidà					
acabareu					
decidia					

14. Completa la graella següent amb el present d'indicatiu d'aquests verbs de la segona conjugació.

	témer	admetre	comprendre	escriure	conèixer	rebre
jo	tem		comprendc			rep
tu		admets				
ell/ella				escriu		
nosaltres						rebem
vosaltres				escriuiu		
ells/elles			comprenen		coneixen	

15. Completa la graella amb el present d'indicatiu d'aquests verbs de la tercera conjugació.

	collir	sentir	preferir	establir
jo	cull			establis
tu		sents		
ell/ella			preferix	
nosaltres	collim			establim
vosaltres		sentiu		
ells/elles			prefereixen	

16. Completa els buits amb les formes verbals del present dels verbs que hi ha entre parèntesis.

- a) Pere i jo _____ (estudiar)
- b) Vosaltres _____ (testificar)
- c) Els alumnes _____ (dibuixar)
- d) El públic _____ (aplaudir)
- e) Jo ho _____ (prometre)
- f) Els enamorats s' _____ (abraçar)
- g) La motxilla _____ (cabre)
- h) Els productes _____ (caducar)

17. Completa la graella amb l'imperfet d'indicatiu d'aquestos verbs:

	anar	tenir	dormir	eixir
jo				
tu				
ell/ella				
nosaltres				
vosaltres				
ells/elles				

3.2. Les preposicions

Les **preposicions** són mots invariables que enllacen un verb, un substantiu o un adjectiu amb els seus complements. N'hi ha de febles (o àtones) i de fortes (o tòniques).

Les **locucions prepositives** són grups de mots que equivalen a una preposició.

Simples		Compostes	Locucions preposicionals
Àtones	Tòniques		
a, amb, de, en, per	cap, contra, entre, fins, malgrat, segons, sense, sota, ultra, vers	Cap a, des de, fins a, per a	a causa de, a excepció de, al llarg de, d'acord amb, en compte de, en contra de, per mitjà de, pel que fa a...

18. Completa les oracions amb dues formes de les preposicions o locucions que hi vagen bé.

- a) Portes uns pantalons _____ / _____ butxaques?
- b) Vine _____ / _____ mi.
- c) Viatjarem _____ / _____ Calp.
- d) Treballem _____ / _____ descansar.
- e) Arribarem tard _____ / _____ la pluja.
- f) Actue _____ / _____ els meus interessos.
- g) Menja't el lluç _____ / _____ creïlles.
- h) Aneu _____ / _____ casa que jo ja hi acudiré després.

19. Encercla les preposicions d'aquestes oracions:

- a) Les majúscules i minúscules van començar a barrejar-se cap al segle IX.
- b) En alemany, els substantius s'escriuen amb la lletra inicial en majúscula.
- c) Entre els alfabetos que no fan servir la majúscula hi ha l'àrab i l'hebreu.
- d) Els termes versal, capital i caixa alta són sinònims de lletra majúscula.
- e) El llatí vulgar fou la llengua parlada pel poble romà.

La preposició **a** té aquestes funcions:

- No introdueix el complement directe, fins i tot quan es tracta de noms propis, de persones o animals i de noms personificats. Sí que l'introdueix quan és un nom de persona o un pronom personal tònic que fa de reforçament del CD, i en l'expressió l'un a l'altre.
- Introdueix el complement indirecte i el complement circumstancial de lloc quan es tracta de topònims i davant de l'article definit; en canvi, s'usa la preposició **en** davant dels demostratius i dels indefinits un i algun.

20. Col·loca la preposició **a** quan calga.

- a) Hem saludat ___ l'alcalde ___ la porta de l'ajuntament.
- b) T'estima, sobretot ___ tu.
- c) Els dos amics s'enfrontaren l'un ___ l'altre.
- d) Pau va donar el bitllet ___ Maria que s'anava ___ Ontinyent.
- e) El meu avi passa el matí ___ la biblioteca i ___ el gimnàs.
- f) Aviseu-les, ___ Ester i ___ Raquel.
- g) Aviseu ___ Ester i Raquel.
- h) Gemma cridà ___ la ràdio i dedicà una cançó ___ les seues amigues.

21. Completa les frases següents amb **a** o **en**:

- a) Sergi viu ___ Onda.
- b) Sergi viu ___ una urbanització d'Onda.
- c) Carme treballa ___ la clínica veterinària.
- d) Carme treballa ___ aquesta clínica veterinària.
- e) Vicent compra els melons directament ___ algun hort.
- f) Vicent compra els melons directament ___ l'hort.
- g) Hem estat ___ Dénia i hem d'inar ___ un restaurant vora mar.
- h) Ho he llegit ___ algun diari però no recorde ___ quin.

4. L'ORACIÓ

4.1. Les funcions dins de l'oració (II): el CD i el CI

El **complement directe** és obligatori en els verbs transitius perquè en completa el sentit i representa l'objecte de la significació verbal.

- No vull **la poma**.
- He vist **la pel·lícula del director francès**.

El caràcter obligatori d'aquest complement permet identificar-lo, perquè, si se'n prescindeix, l'oració perd significat (*No vull; *He vist).

El **complement indirecte** expressa el destinatari o l'experimentador de l'acció del verb. Es pot trobar tant en oracions transitives com intransitives. Pot tenir les estructures següents:

- He deixat el cotxe **a Pere**.
- He deixat els diners **per a Martina**.

22. Assenyala els complements directes que apareixen a les següents oracions:

- a) Compraré el cotxe.
- b) Arregleu aquelles motos.
- c) Pere usa la màquina molt a sovint.
- d) La policia va detenir els violadors
- e) Carme ha dit això
- f) Tens pa?
- g) He comprat unes revistes
- h) Marta compra tres quilos de taronges
- i) Sempre compreu moltes revistes

23. Subratlla els complements indirectes que apareixen en les següents oracions:

- a) Enric va regalar els llibres a les seues veïnes.
- b) Ricard compra sabates als seus fills.
- c) Ha dut un regal a la seua germana.
- d) La guia explicà el camí al turista.
- e) Vaig comprar un cotxe per a mi

4.2. Els pronoms febles (II)

El **CD**, segons la forma que tinga, es pot substituir pels pronoms següents:

1a persona		em, ens	Ens ha avisat massa tard.
2a persona		et, us	T' acompanyarà l'àvia.
3a persona	CD definit	el, la els, les	<i>La camisa és allà, agafa-la.</i> <i>Ja tinc els resultats. Els vols saber?</i>
	CD indefinit	en	<i>Si vols cireres, menja'n unes quantes.</i>
	neutre	ho	<i>No sé què ha passat perquè no m'hoheu explicat.</i>
	reflexiu o recíproc	es	<i>Mercè es pentina cada dia</i>

24. Substitueix el complement directe pels pronoms ho, el (l', 'l, -lo), la (l', els ('ls, -los), les, en ('n, n', -ne).

- No vull pa.
- No vull quatre entrades.

- No vull el pa
- No vull això.
- No vull que te'n vages.
- No vull la coca.
- No vull els pastissos.
- No vull les entrades.

- No he comprat pa.
- No he comprat quatre entrades.
- No he comprat el pa.
- No he comprat això.
- No he comprat la coca.
- No he comprat els pastissos.
- No he comprat les entrades.

- Per favor, compreu pa.
- Per favor, compreu quatre entrades.
- Per favor, compreu el pa.
- Per favor, compreu el que us vaig demanar.
- Per favor, compreu la coca.
- Per favor, compreu els pastissos.
- Per favor, compreu les entrades.

- Per favor, compra pa.
- Per favor, compra quatre entrades.
- Per favor, compra el pa.
- Per favor, compra el que us vaig demanar.
- Per favor, compra la coca.
- Per favor, compra els pastissos.
- Per favor, compra les entrades.

25. Subratlla el **CD**, substitueix-lo per un pronom feble i digues si és un **CD definit, indefinit** o **neutre**:

- a) Compararé el cotxe.
- b) Arregleu aquelles motos.
- c) Pere usa la màquina molt a sovint.
- d) La policia va detenir els violadors
- e) Carne ha dit això
- f) Tens pa?
- g) He comprat unes revistes
- h) Marta compra tres quilos de taronges
- i) Sempre compreu moltes revistes

El **CI**, segons la forma que tinga, es pot substituir pels pronoms següents:

	1a persona	em, ens	M' ha llegit el conte.
	2a persona	et, us	T' ha agradat la pel·lícula?
3a persona	singular/plural	li, els	Li vaig dur un regal
	reflexiu o recíproc	es	Laia i Anna s' envien correus.

26. Observa els pronoms que fan la funció de complement indirecte, i completa la taula.

- A Joan, no **li** pense deixar res més.
- A Maria, no **li** pense deixar res més.
- A Joan i a Carles, no **els** pense deixar res més. Lluís tampoc no vol deixar-los res.
- A Maria i a Carme, no **els** pense deixar res més. Lluís tampoc no vol deixar-los res.

complement indirecte - pronom de tercera persona			
Singular		plural	
masculí	femení	masculí	femení

27. De vegades podem col·locar el pronom feble davant o darrere del verb. Completa les oracions amb el pronom feble corresponent.

- a)** L'àvia està llegint contes als nens.
 - L'àvia _____ està llegint contes.
 - L'àvia està llegint _____ contes.
- b)** Vull fer un regal als meus pares.
 - _____ vull fer un regal.
 - Vull fer _____ un regal.
- c)** Vull donar una sorpresa a les meues amigues
 - _____ vull donar una sorpresa.
 - Vull donar _____ una sorpresa.
- d)** Estem preparant una festa d'aniversari per a Lluïsa
 - _____ estem preparant una festa d'aniversari.
 - Estem preparant _____ una festa d'aniversari.

28. Subratlla el CI i substitueix-lo pel pronom feble que calga:

- a)** Enric va regalar els llibres a les seues veïnes.
- b)** Ricard compra sabates als seus fills.
- c)** Ha dut un regal a la seua germana.
- d)** La guia explicà el camí al turista.
- e)** Vaig comprar un cotxe per a mi.

5. LÈXIC

5.1. Topònims i gentilicis.

Els **topònims** són els noms dels llocs (ciutats, països, accidents geogràfics...)

Els **gentilicis** son els adjectius derivats dels topònims que indiquen la procedència d'algú o d'alguna cosa. Es formen afegint un sufix al lexema del nom de procedència. Els sufixos més freqüents són:

Nom + -à / -ana	Nom + -enc / -enca	Nom + -er / -era	Nom + -í / -ina
-----------------	--------------------	------------------	-----------------

29. Llig les locucions següents, extretes del llibre de Manuel Sanchis Guarnier *Els pobles valencians parlen els uns dels altres*, i contesta les preguntes que tens a continuació:

En Xàbia, desculats;
 en Ondara, fanfarrons;
 en Benissa, senyorets;
 i en Teulada, boquimolls.

Alacant per a les barques,
 Xixona per al raïm,
 i, per a les xiques guapes,
 Ibi, Castalla i Onil.

Per a granerers, Torrent;
 per a cerones, Albaida;
 per a panses, en Parcent;
 per a xufes, Alboraià.

Benicarló i Vinaròs,
 Càlig i la Salzedella;
 per a vore xiques guapes
 no hi ha poble com Morella.

- a) Subratlla els topònims que apareixen en els refranys anteriors.
 b) Assenyala 5 gentilicis que corresponguen a un dels topònims anteriors. Pots consultar la web www.avl.gva.es/PDF/Diccionari/Gentilici.pdf.

topònim	gentilici
Xàbia	xabienc, xabienca

topònim	gentilici

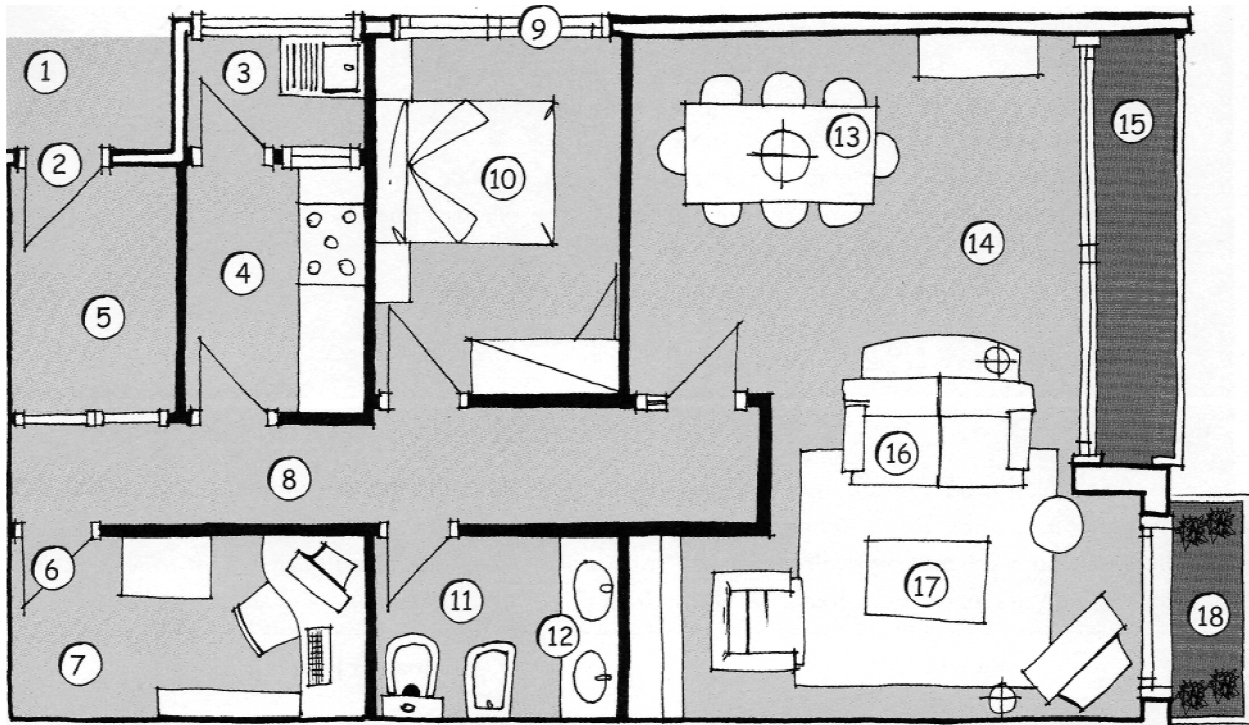
5.2. Vocabulari: la casa.

30. Corregeix les expressions incorrectes següents:

rellano	llavaora
calentador	pila
desllunat	armari empotrat
ventanilla	mesita
comedor	saló d'estar

31. Observa el plànol següent i relaciona els substantius que et proposem amb els elements numerats del dibuix:

balcó, bany, llit, corredor o passadís, cuina, entrada, estudi, finestra, lavabo, llavador o safareig, menjador, porta, replà, sala d'estar, taula, terrassa, vestíbul, sofà



1.	2.	3.
4.	5.	6.
7.	8.	9.
10.	11.	12.
13.	14.	15.
16.	17.	18.

6. LITERATURA

6.1. Els gèneres literaris: la poesia (II): la poesia èpica.

La poesia narrativa fa servir recursos formals retòrics per a contar històries. Un tipus, és la èpica. Altra, la **poesia social**, un tipus de poesia més actual.

En totes les civilitzacions s'ha desenvolupat una poesia èpica que conta fets relacionats amb els seus orígens o el seu passat llegendari.

Els **poemes èpics** o **epopeies** són narracions extenses en vers, que contenen una història heroica amb una barreja tant d'elements reals com fabulosos i llegendaris (*L'Odissea* d'Homer, *L'Eneida* de Virgili, *La Cançó de Mio Cid*—anònima—).

32. Llig el text de Robert Graves, que recrea la història de Troia, i contesta les preguntes següents.

☞ Quins personatges apareixen en el text? Quins, d'entre ells, no són humans?

☞ Quina resposta donen Apol·lo, Posidó i Èac a Laomedont, l'avar troià?

Text 1

La fundació de Troia

Finalment, un rei troià dit Laomedont va obtenir tot l'ajut que li calia de dos déus importants, Posidó i Apol·lo. [...] A les ordres del rei, Posidó va construir la gran part de la murada, mentre Apol·lo tocava l'arpa i vigilava els ramats reials. Èac, grec locri, va construir la muralla de la mar. [...]

Laomedont va prometre de pagar Apol·lo, Posidó i Èac per llurs treballs, però, avar com era, els va acomiadar buits de mans. Èac prengué vela cap a Grècia, disgustat; Apol·lo féu emmalaltir els ramats troians; i Posidó es revenjà enviant a la riba un monstre marí cobert d'escates i encarregat d'empassar-se cada troià que se li posés a l'abast.

Robert GRAVES, *La guerra de Troia*, Estrella Polar

33. Marca amb una creu (X) les característiques del poema èpic que trobes en el text anterior.

- S'explica de manera llegendària un passatge.
- És una narració escrita en passat.
- Es conta una **història heroica** amb **elements reals, fabulosos i llegendaris**.
- No hi ha personatges secundaris.

34. Contesta les preguntes relacionades amb el poema de Vicent Andrés Estellés:

- a) Quants versos té el poema? Quantes estrofes?
- b) Quin tipus de rima hi ha?
- c) Segons l'autor, quines han de ser les funcions d'un poeta?
- d) Què defensa el poeta quan diu: *Allò que val...?*
- e) A qui es dirigeix el poeta? Quina persona gramatical hi empra?
- f) Quin tipus de *tu* hi apareix, imatge en espill o apòstrofe? Raona la resposta.
- g) Quin tipus de poesia és? lírica èpica realista simbòlica social satírica

Assumiràs la veu d'un poble,
i serà la veu del teu poble,
i seràs, per a sempre, poble,
i patiràs i esperaràs,
i aniràs sempre entre la pols,
et seguirà una polseguera.
I tindràs fam i tindràs set,
no podràs escriure els poemes
i callaràs tota la nit
mentre dormen les teues gents,
i tu sols estaràs despert,
i tu estaràs despert per tots.
No t'han parit per a dormir:
et pariren per a vetlar
en la llarga nit del teu poble.

Tu seràs la paraula viva,
la paraula viva i amarga.
Ja no existiran les paraules
sinó l'home assumint la pena
del seu poble, i és un silenci.
Deixaràs de comptar les
sí·labes,
de fer-te el nus de la corbata:
seràs un poble, caminant
entre una amarga polseguera,
vida amunt i nacions amunt,
en una enaltida condició.
No tot serà, però, silenci.
Car diràs la paraula justa,
la diràs en el moment just.

No diràs la teua paraula
amb voluntat d'antologia,
car la diràs honestament,
iradament, sense pensar
en ninguna posteritat,
com no siga la del teu poble.
Potser et maten o potser
se'n riguen, potser et delaten;
tot això són banalitats.
Allò que val és la consciència
de no ser res si no s'és poble.
I tu, greument, has escollit.
Després del teu silenci estricte,
camines decididament.

35. Relaciona cada figura retòrica amb la definició i l'exemple corresponent.

Figures retòriques	Definicions
1. Paral·lelisme	a) És la repetició freqüent d'una conjunció per a donar més força a l'expressió.
2. Polisíndeton	b) Repetició dels mateixos mots al començament de dos o més sèries de versos.
3. Metonímia	c) Exageració de les qualitats d'un ésser amb finalitat satírica i emfàtica.
4. Metàfora	d) És la repetició d'una mateixa estructura sintàctica en diversos versos seguits.
5. Anàfora	e) Consisteix a suprimir les conjuncions de coordinació.
6. Asíndeton	f) Figura literària per mitjà de la qual es fa la substitució d'una paraula per una altra de diferent gràcies a alguna semblança de significat.
7. Hipèrbole	g) Consisteix a designar una cosa amb el nom d'una altra, prenent l'efecte per la causa o la part pel tot.

36. Indica en quins versos del poema de l'exercici anterior hi ha aquestes figures retòriques:

Polisíndeton, Paral·lelisme, Hipèrbole, Anàfora, metàfora, Metonímia.

6.2. Historia de la literatura

La poesia del segle XV: Jaume Roig.

L'Espill o *Llibre de les dones* és una extensa narració escrita en versos tetrasíl·labs pel metge Jaume Roig (València, 1402-Benimàmet, 1478). És una obra de caràcter misogin, on l'autor tracta de demostrar que totes les dones són malvades, tret de la Mare de Déu i la seua esposa. Hi utilitza la ironia, el sarcasme i el sentit de l'humor per a transmetre una visió pessimista de la realitat humana.

37. Llig aquest fragment d'una original narració en vers i contesta les preguntes:

Text 2

Doncs dic que totes,
de qualsevol estat, color, edat,
lleï, nació, condició,
grans i majors, xiques, menors,
joves i velles, lletges i belles,
malaltes, sanes, les cristianes,
jueves, mores, negres i morenes,
roges i blanques, dretes i manques,
les geperudes, parleres, mudes,
franques, captives, quantes són vives,
qualsevol siguen, tot quan somnien
ésser ver creuen.

Jaume Roig. *L'espill*. Edicions 62

- De qui està parlant l'autor i què ens diu?
- Quina mètrica i rima tenen els versos?
- On s'utilitzen l'asíndeton, la hipèrbole, l'hipèrbaton i el contrast?
- Estàs d'acord amb les afirmacions que hi apareixen? Explica per quins motius.

UNITAT 5

1. LLENGUA I SOCIETAT

Els prejudicis lingüístics i les actituds lingüístiques

➤ Els prejudicis lingüístics

La paraula **prejudici** està formada pel prefix pre, que vol dir «anterior a», i pel nom judici, que significa «pensament o raó». Aleshores, un prejudici és un pensament anterior al pensament, o un judici anterior a la raó, és a dir, un pensament no raonat. Per tant, convindrem que un prejudici és una falsedat.

Si volem que el valencià siga una llengua de futur necessitem canviar les actituds negatives i sobretot els prejudicis, que són valoracions emotives (negatives o positives) sobre fets de què es té informació escassa o errònia.

Al valencià el prestigi li'l donem els parlants quan l'usen. Els comportaments d'abandó de la llengua solen respondre a prejudicis com ara:

Considerar que el valencià és menys important que el castellà i pensar que s'ha d'ocultar, per tal de no rebre estímuls negatius pel fet d'usarla.

- Menysprear els productes culturals vehiculats en valencià.
- Pensar que usar la llengua majoritària és més educat que no usar la pròpia.
- Creure que usar la pròpia llengua és poc fi, poc culte, inadequat.
- Desconfiar que el valencià siga un vehicle d'intercomunicació adequat per a tots els usos.
- Avergonyir-se d'usar la pròpia llengua. De ser valencianoparlant.
- Negar-se a si mateix com a valencianoparlant i ocultar la pròpia identitat lingüística.

1. Contesta les següents qüestions:

- a) Què és un prejudici?
- b) Quan donem prestigi al valencià com a llengua?

2. Cita dos possibles prejudicis al voltant del valencià.

➤ Les actituds lingüístiques: el respecte pels parlants d'altres llengües

Una **actitud lingüística** és el conjunt de sentiments positius o negatius d'un parlant cap a la seua pròpia llengua o cap a una altra de diferent. Solen ser apreciacions subjectives sobre la importància de la llengua, l'estatus social, l'elegància, la facilitat o dificultat d'aprenentatge.

Les actituds vénen determinades pels valors o models ideals de conducta d'una societat, que poden canviar depenent de les èpoques i dels contextos concrets. Hi ha actituds positives i negatives.

Les primeres tenen a veure amb la lleialtat lingüística, és a dir, amb la voluntat d'usar la llengua pròpia; les segones tenen a veure amb la diglòssia, els prejudicis i l'autoodi, i comporten l'abandó de la llengua.

- Actituds **positives**: la lleialtat lingüística, és a dir, la voluntat d'usar la llengua pròpia.
- Actituds **negatives**: la diglòssia, els prejudicis i l'autoodi. Comporten l'abandó de la llengua.

2. SON I LLETRES

2.1. L'apòstrof

L'apòstrof és un signe gràfic ['] que s'escriu per indicar la supressió d'una vocal d'una paraula que està en contacte amb la vocal d'un altra paraula. Així, es poden apostrofar:

- Els articles **el** i **la**: l'amic, l'univers, l'invent, l'herba, l'olla, l'abella.
- La preposició **de**: cop d'aire, pa d'avui, canvi d'humor.
- Alguns pronoms febles: m'agrada, t'estimo, n'arregla, enviï'l, moure's, canvia'm, compra'n.

➤ L'apòstrof en l'article

Els articles **el** i **la** s'apostrofen davant d'un mot començat per vocal o h.

Altres casos d'apostrofació de l'article:

- Davant de les xifres que comencen amb un so vocàlic: l'11 de setembre, **l'1** de maig, l'11è aniversari.
- Davant de les sigles que comencen amb un so vocàlic: **l'IVA**, l'ONU, l'IPC. Però no ho fem si les sigles són femenines i comencen per i o u àtones: la UNESCO, **la ITV**, la UGT.
- L'article masculí s'apostrofa davant dels manlleus que comencen per s: l'snack-bar, **l'striptease**, etc.

EXCEPCIONS:

- L'article no s'apostrofa davant de i i u semiconsonàntica (seguida de vocal): el ioga, **el iogurt**, la iaia, la hiena, el huit.
- Davant de préstecs no adaptats començats per h amb valor consonàntic: **el hardware**, la Hansa, el holding.
- L'article femení no s'apostrofa:
 - Quan el mot comença per i o u (també precedides de h) àtones: la universitat, la humanitat, **la història**, la unió, la indústria.
 - Davant del nom de lletres: **la ema**, la essa, la hac i la ela.
 - L'expressió **la una** quan es refereix a l'hora: és la una del migdia.
 - En casos en què hi pot haver confusió: **La asimetria** és el contrari de la simetria. La ira no el deixava viure.
 - Hi ha altres mots que, per tradició, no s'apostrofen: D'un exèrcit en campanya en diem **la host**.

3. Apostrofa les següents paraules si cal:

___ abadía

___ 11

___ invitació

___ stop

___ iaia

___ iodització

___ udol

___ ull

___ hipocresia

___ iceberg

___ illa

___ hiena

___ humor

___ ídol

___ ela

___ ombra

___ Enric

___ asexualitat

___ humanitat

___ urani

___ il·lusió

___ hoquei

___ unglá

___ host

___ Isabel

___ estació

___ ema

___ hivern

4. Passeu al singular les paraules següents:

els hiverns _____

els halls _____

els hiats _____

els últims _____

els ocells _____

els indis _____

les adreces _____

els herois _____

les ires _____
 els iugoslaus _____
 les erres _____
 els italians _____
 les infanteses _____
 les harmonies _____

les urnes _____
 les iaies _____
 les il·lustracions _____
 les idees _____
 els inferns _____
 les informàtiques _____

5. Escriu l'article que hi correspon:

- _____ alcaldessa ha inaugurat _____ exposició sobre _____ família dels Borja.
- _____ ONU exigeix a _____Iraq _____retirada de _____tropes.
- _____ monestir de _____ Murta està a Alzira, a _____ comarca de _____ Ribera Alta.
- Saps que a _____ Índia _____ xiquets treballen cosint _____ pilotes Kike?
- _____ exàmens per a obtenir _____permís de conduir són _____setmana que ve.

2.2. Les Grafies B/V i les Oclusives

En gran part dels dialectes, aquestes dues grafies s'articulen de forma diferent.

Escrivim **B**:

- Davant **l, r**: blau, cobrar.
- Darrere **m**: ambiciós, tombar.
- Alternant amb **p**: saber/sap, llop/lloba.

Escrivim **V**:

- Darrere **n**: canvi, conversió.
- Alternant amb **u**: blau/blava, escriure/escrivim
- En el verb **haver** i en totes les formes verbals de l'imperfet d'indicatiu dels verbs de la 1a conjugació: **cantava**, anava.

Cal tenir amb compte algunes paraules problemàtiques:

- Amb **B**: acabar, baró, basc, bena, berruga, biga, bolcar, comboi, desimbolt, mòbil, rebentar, treballar, trobador.
- Amb **V**: advocat, alcova, almívar, avall, avet, avorrir, avortar, cavalcar, cavall, covard, esvelt, fava, gavardina, govern, gravar, haver, javelina, llavi, núvol, provar, savi, taverna, travar, vernís.

6. Fixa't en els exemples següents i completa les normes:

- **blau, cable, moble, branca, pobre, abric**: S'escriu b davant de _____ i _____.
- **embolicar, ambulància, embalar**: S'escriu b darrere de _____. Però hi ha excepcions, com tramvia o circumval·lació.
- **sap – sabria; rep – rebedor; cap – caber; llop – lloba**: S'escriu _____ quan alterna amb _____ en paraules de la mateixa família.
- **canvi, convidat, convertir, conveni, invent**: S'escriu v darrere de _____.
- **blau – blava mou – moviment neu – nevada**: S'escriu _____ quan alterna amb _____ en paraules de la mateixa família.
- **anava, estudiaves, conversàvem, visitaven**: Les terminacions del pretèrit imperfecte d'indicatiu de la primera conjugació s'escriuen sempre amb _____.
- **No s'havia adonat de res. Havent dinat m'agrada fer la migdiada.**: Totes les formes del verb haver s'escriuen amb _____.

7. Escriu b o v en els espais buits:

ne__ar	passa__a	can__iar	pintà__eu
tam__or	almí__ar	con__enient	mar__re
am__ient	ca__ota	em__ut	escla__a
mò__il	em__olicar	can__i	em__arcació
am__aixada	tam__é	__lau	__rut
ca__ut	in__entor	in__estigació	__rufcia
ama__le	__otiga	po__le	a__ella
en__elat	lla__i	vi__ia	sali__a

8. Completa els espais en blanc de les oracions següents amb b o v:

- Se lieia que era un co.....ard perquè li tremola.....a el lla.....i quan esta.....a ner.....iós.
- El com.....oi va en.....estir un ramat d'o.....elles.
- Lesigues del pa.....elló aguanta.....en l'en.....estida.
- El so del casca.....ell anuncia.....a el can.....i de guàrdia.
- Estic a.....orrit d'ha.....er de menjar cada dia préssec en almí.....ar.
- Un nú.....ol ens va fer adonar delsoltors.
- L'Este.....e va pro.....ar d'arri.....ar al cim tot sol.
- Tenia unaerruga prop del lla.....i.
- Als horts s'hi feien fa.....es, ra.....es, endí.....ies i altres hortalisses.
- El seu a.....i era ad.....ocat.

9. Completeu les paraules següents amb la consonant b/v corresponent:

- Quan __am aca__ar el tre__all només quedà__em __uit mem__res.
- L'ad__ocat no esta__a d'acord amb el con__eni.
- __ull que abaixes el foc quan l'olla __ulla.
- A__ans organitza__a tots els ani__ersaris en aquesta ta__erna.
- Aquells sa__is in__estiga__en tot el que tro__a__en.
- Els ca__alls no hi són. L'esta__le és __uit.
- Els go__ernants no s'han d'aco__ardir da__ant dels can__is actuals.
- El camió de __edelles __a __olcar just a__ans d'arri__ar al po__le.
- Si escri__im so__int, segur que apro__arem.

10. Escriu un derivat de cadascun dels mots següents:

- | | | |
|----------|----------|-----------|
| a) llop | e) arxiu | i) escriu |
| b) clau | f) neu | j) rep |
| c) viure | g) tou | k) nou |
| d) sap | h) cap | l) mou |

11. Completa les oracions amb aquests mots:

vall, ball, bull, vull, vaca, baca, votar, botar, vuit, buit, vell, bell

- M'agrada visitar la _____d'Aran i comprar-hi blanc i altres embotits.

- b)** En aquell saló tan _____, és on feien el _____.
- c)** Va venir a _____, fins i tot el més _____, del casal d'avis.
- d)** Van carregar molt la _____, del cotxe, no van deixar-ne cap espai.
- e)** Jo no beure més llet de _____.
- f)** Va fer la pilota _____, vegades.

Les consonants **p, t i c** són oclusives **sordes**; en canvi, les consonants **b, d i g** són **sonores**: *paper, telèfon, camisa, botiga, dinar, gamarús*

12. Escriviu la paraula primitiva dels derivats següents:

- | | |
|-----------------------|--------------------|
| a) esparreguera _____ | i) supèrbia _____ |
| b) amargant _____ | j) rapidesa _____ |
| c) nétes _____ | k) tuberia _____ |
| d) castigar _____ | l) sortejar _____ |
| e) covardia _____ | m) adobament _____ |
| f) fangueig _____ | n) sordesa _____ |
| g) camperola _____ | o) transitar _____ |
| h) absurditat _____ | p) heràldica _____ |

13. Canvieu el gènere a les paraules següents (alterneu les parelles de paraules home/dona, cosa/objecte)

- | | |
|-------------------------------|------------------------|
| a) pou profund fossa profunda | i) cosa clàssica _____ |
| b) dona amarga _____ | j) dona pàl·lida _____ |
| c) cosa verda _____ | k) cosa coneguda _____ |
| d) dona sorda _____ | l) home malalt _____ |
| e) objecte antic _____ | m) dona muda _____ |
| f) dona noruega _____ | n) dona decidida _____ |
| g) objecte buit _____ | o) objecte groc _____ |
| h) home gegant _____ | p) iogurt grec _____ |

3. LES PARAULES

3.1. El verb (III). Futur i condicional.

El **futur** indica que uns fets s'esdevindran amb posterioritat. El **condicional** indica que uns fets poden ocórrer si es donen unes condicions determinades.

14. Separa el lexema del morfema i indica'n la persona, el nombre i el temps verbal.

	lexema	morfema	persona	nombre	temps
triaries					
començaríem					
vorien					
oblidarà					
acabareu					
decidiré					

15. Conjugueu la 1ª persona del singular del futur i condicional dels següents verbs:

Indicatiu	cantar	batre	saber	dormir	patir
Futur					
Condicional					

16. Classifica aquests temps verbals en la graella següent.

aprendrà/ pujaries aprendria /voldrem /dormireu /partiran/ dormirieu/partirien/pujaràs/voldríem

Indicatiu	pujar	aprendre	voler	dormir	partir
Futur					
Condicional					

17. Completa la graella següent amb el futur d'aquests verbs de la segona conjugació.

	saber	admetre	comprendre	escriure	conèixer	rebre
jo						
tu						
ell/ella						
nosaltres						
vosaltres						
ells/elles						

18. Completa la graella amb el futur d'aquests verbs de la tercera conjugació.

	collir	sentir	preferir	establir
jo				
tu				
ell/ella				
nosaltres				
vosaltres				
ells/elles				

19. Completa la graella amb condicional d'aquests verbs:

	anar	tenir	dormir	eixir
jo				
tu				
ell/ella				
nosaltres				
vosaltres				
ells/elles				

3.2. Els adverbis

L'adverbi és una categoria gramatical invariable que complementa una forma verbal o especifica un adjectiu o un altre adverbi.

Els adverbis més usuals són:

- De temps: abans, ahir, aleshores, després, demà, encara, prompte, sempre, mentrestant, quan, sovint, tard, etc.
- De lloc: ací, avall, damunt, dins, endins, enllà, lluny, on, prop, etc.
- De manera: així, arreu, bé, sobretot, debades, millor, pitjor, etc.
- De afirmació, negació i dubte: no, potser, sí, també, tampoc.
- De quantitat: almenys, bastant, gaire, gens, massa, més, poc, només, prou, quasi, tan, tant, etc.

Les locucions adverbials són conjunts de paraules que constitueixen una sola unitat i que equivalen a un adverbi.

Les locucions adverbials més usuals són:

- De temps: a hores d'ara, a la llarga, a poqueta nit, a punt, a vegades, d'ara endavant, de bon matí, de moment, de seguida, de tant en tant, etc.
- De lloc: al capdavant, amunt i avall, de dalt a baix, pertot arreu, etc.
- De manera: a cau d'orella, a manta, de reüll, sense mesura, etc.
- De afirmació, negació i dubte: de cap manera, de veres, en certa manera, en efecte, per descomptat, sens dubte, etc.
- De quantitat: a més a més, a més de, a muntó, bona cosa, gens ni miqueta, més o menys, poca cosa, etc.

20. Fixa't en aquests adverbis i locucions adverbials i digues de quin tipus són:

a mai:

d aviat:

g endavant:

j llavors:

m tampoc:

p aleshores:

b al capdavant:

e per damunt:

h ben:

k molt:

n dalt:

q allà:

c així:

f alhora:

i tot seguit:

l no:

o de seguida:

r amargament:

21. Subratlla la paraula que modifica cada un dels adverbis destacats i escriu-ne la categoria gramatical (verb, adjectiu o adverbi):

- a) La Maria és **molt** simpàtica. →
- b) En Tomàs viu **molt** alegrement. →
- c) En Joan treballa **molt**. →
- d) Canta **bastant** bé. →
- e) Hui hem caminat **bastant**. →
- f) Corren **bastant** ràpidament. →

22. Completa les oracions següents amb l'adverbi de manera més adequat en cada cas:

pitjor, ben, així, malament, alhora, millor

- a) Si segueixes _____, aprovaràs el curs.
- b) Vés-te'n _____ lluny i no em molestes més.
- c) Ho pots fer _____.
- d) Tot li ix _____.
- e) No et queixes, podia haver estat _____.
- f) Vam arribar _____.

23. Escriu el femení dels adjectius següents i, després, forma l'adverbi corresponent afegint-hi el sufix -ment:

ràpid → ràpida → ràpidament

lent →	→	complet →	→
simpàtic →	→	sincer →	→
amarg →	→	afortunat →	→
voluntari →	→	esplèndid →	→
lleuger →	→	clar →	→
digne →	→	tranquil →	→
ràpid →	→	precoç →	→
savi →	→	comú →	→
amable →	→	alegre →	→
elegant →	→	cortés →	→
hipòcrita →	→	tebi →	→

24. Completa aquestes oracions amb l'adverbi de quantitat més adequat en cada cas:

tan, gaire, tant, molt, bastant.

- No fa _____ fred, hui.
- La Gemma és una dona _____ brillant.
- És _____ bonica que em té enamorat.
- No vull pagar _____ per veure una pel·lícula.
- Li costa una mica entendre les coses a la primera. És _____ ruc.

25. Omple els buits de les oracions següents amb l'adverbi o locució de lloc o de temps més adequat:

enlloc, després, a tot arreu, aviat, mai de la vida, de sol a sol, a mà dreta, sovint

- _____ anirem a comprar al mercat.
- _____ serà el teu aniversari.
- _____ estaràs més bé que a casa.
- Els pagesos treballen _____.
- Podries netejar més _____, veig pols.
- El lavabo és _____.
- Això no ho faria _____.

26. Classifica els adverbis i les locucions adverbials següents a la taula de sota:

*sí, també, no, tampoc, potser, àdhuc, de cap manera, per ventura, tal vegada,
de ben segur, del cert, qui sap, no pas, de debò, si de cas*

afirmació	dubte	negació

27. Subratlla els adverbis o les locucions adverbials de les oracions següents i digues de quin tipus són:

- a) M'ho va explicar amb pèls i senyals. →
- b) Ho va fer en un tres i no res. →
- c) La Maria em mirava de reüll. →
- d) Anaven de bracet. →
- e) Camina de puntetes per no fer soroll. →
- f) Si molt convé, ho faré. →
- g) Això no ho faria mai de la vida. →
- h) Sempre arriba tard. →
- i) Marxarem de bon matí. →
- j) Li van donar un sobre de sotamà. →

28. Relaciona la locució amb el significat corresponent.

- | | |
|--------------------------|--|
| a) A dreta llei | <input type="checkbox"/> Que alguna cosa ocorre per totes bandes. |
| b) A espentes i redolons | <input type="checkbox"/> Fora d'hora, a una hora intempestiva. |
| c) A la babalà | <input type="checkbox"/> L'hora que segueix la posta de sol fins que es fa de nit. |
| d) A cau d'orella | <input type="checkbox"/> Des que ix el sol fins que es pon. |
| e) A muntó | <input type="checkbox"/> Un gran nombre de coses. |
| f) Gens ni miqueta | <input type="checkbox"/> Absolutament no. |
| g) De sol a sol | <input type="checkbox"/> A l'orella i en veu baixa. |
| h) A poqueta nit | <input type="checkbox"/> No torcent la llei, en bona llei, amb justícia estricta. |
| i) A deshora | <input type="checkbox"/> Amb dificultat i entrebancs. |
| j) Pertot arreu | <input type="checkbox"/> Sense posar atenció en allò que es fa, irresponsablement. |

4. L'ORACIÓ

4.1. Les funcions dins de l'oració (III): el complement circumstancial.

El **complement circumstancial** expressa una circumstància en la qual es produeix l'acció verbal: lloc, temps, manera, instrument, causa, etc. Per això, sintàcticament se'n pot prescindir, però l'oració perd contingut semàntic.

- Hem de trobar una solució aviat: CC de temps.
- Treballe a Torrent: CC de lloc.
- Fa bé els exercicis: CC de manera.
- No faig les circumferències amb compàs: CC d'instrument.

- Vam anar a la platja amb Esther: CC de companyia.

- Necessite el llibre per estudiar: CC de finalitat

Encara que informe sobre l'acció verbal, sovint el CC pot aparèixer davant o darrere del verb:

- A la vesprada, els xiquets van fer els deures.
- Els xiquets van fer els deures a la vesprada.

29. Subratlla els CC de les oracions següents i digues de quin tipus són:

- a) Isabel treballa tot el dia i tota la nit.

- b) Els ministres es fixen ells mateixos el sou a l'inici de la legislatura.
- c) El sacerdot va deixar el missal al calaix.
- d) Vine amb mi a la calçotada!
- e) Això està fabricat amb fusta.
- f) No treballa malament, aquesta xica.
- g) No podré arribar abans de les nou.

30. Analitza les següents oracions i localitza els complements circumstancials:

- a) Mon pare camina de pressa
- b) Pugeu per les escales, l'ascensor no funciona.
- c) Heu d'eixir de la cuina perquè no cabeu tots.
- d) Treballa sense il·lusió.
- e) He deixat un missatge per a tu damunt el prestatge.
- f) No vinc del gimnàs.
- g) He tret el cotxe del garatge.
- h) Sempre mira de reüll.
- i) Lleveu aquest alumne de la llista!
- j) Has anat a Roma?
- k) El conferenciant parlava amb eloqüència.
- l) Sempre passa per aquell carrer.
- m) Els xiquets han tret els llibres de la motxilla.
- n) Vam berenar en la cafeteria.
- o) Encara no ha arribat a casa?
- p) L'avió ve de l'Alger.

4.2. Els pronoms febles (III).

Per substituir el **CC** per un pronom feble, s'ha de tenir en compte de quin tipus és i quina estructura té:

CC de lloc introduït per la preposició de	En	Ara sóc al dentista, però n' eixiré prompte.
CC de lloc introduït per altres preposicions	Hi	Veniu a la sala, us hi espere
CC de manera, instrument i companyia	Hi	De reüll, hi mirava.

31. Substitueix els complements circumstancials pel pronom adient:

- a) Mon pare camina de pressa
- b) Pugeu per les escales, l'ascensor no funciona.
- c) Heu d'eixir de la cuina perquè no cabeu tots.
- d) Treballa sense il·lusió.
- e) No vinc del gimnàs.
- f) He deixat un missatge per a tu damunt el prestatge.
- g) He tret el cotxe del garatge.
- h) Sempre mira de reüll.
- i) Lleveu aquest alumne de la llista!
- j) Has anat a Roma?
- k) El conferenciant parlava amb eloqüència.
- l) Sempre passa per aquell carrer.
- m) Els xiquets han tret els llibres de la motxilla.
- n) Vam berenar en la cafeteria.
- o) Encara no ha arribat a casa?
- p) L'avió ve de l'Alger.

5. LÈXIC

5.1. Onomatopeies, refranys i frases fetes.

Una **onomatopeia** es tracta de la imitació lingüística d'un so o d'un soroll real. El llenguatge quotidià acostuma a ser ple d'onomatopeies (el so d'una cosa que es trenca, el quiquiriquic d'un gall, el catric-catrac d'un teler o sedàs...).

Un **refrany** és una frase d'ús popular que conté un ensenyament i que es pot agrupar per temes: el temps, la collita, el menjar, les persones, els animals, les festes tradicionals...

Una **frase feta** o locució verbal és una expressió col·loquial, una manera de dir, però que ha de formar part d'una oració perquè tinga un sentit complet: **Ja fa temps que agranen cap a casa.**

32. Relaciona onomatopeies següents amb les accions que les ocasionen.

Aaah!	Xipolleig d'una massa líquida	Plaaaf!	Riure
Puum!	saludar o cridar l'atenció	Mèu, mèu	conversa en veu baixa
Ai!	tret, tir	Ha, ha, haaa!	galtada
Xip-xap	esglai, ensurt o sorpresa	Xiu-xiu	soroll d'una moto
Ei!	dolor	Brouuum! Broum!	veu de gat

33. Uneix la primera part del refrany amb la segona i escriu-ne el significat:

1a part	2a part	Solucions
a) Salut i pessetes	1. escoltarà el bastó.	
b) Quan un no vol,	2. no en compres ni en vengues.	
c) Si et cases, fas bé,	3. amors multiplicats.	
d) Renyines d'enamorats	4. no entren mosques.	
e) Qui no escolta la raó,	5. i si no et cases, també	
f) A boca tancada	6. amistat llarga.	
g) Comptes clars,	7. amb sa mare es gita i no peca.	
h) Del que no entengues	8. hui guanyat, demà perdut.	
i) Hoste i peix menut,	9. i la resta són punyetes.	
j) Qui no en sap més,	10. dos no es barallen.	

34. Omple els buits amb les frases fetes del verb donar que hi ha a continuació:

**donar corda, donar peixet, donar carbassa, donar a llum, donar peu, donar un mal pas,
donar un volt, donar paraula, donar la cara**

- Tinc un germanet, la meua mare ha un xiquet.
- Hem de reclamar les notes al professor, però ningú no vol
- Quan era jove va i va anar a la presó.
- Ens hem d'esbargir. Quan acabem la faena anirem a
- A l'examen, li han S'haurà de tornar a examinar.
- No li que ja ha parlat prou.
- No podia guanyar el partit, però no volia que l'adversari li
- Aquelles paraules van a una forta discussió.
- Va que no ho explicaria a ningú.

35. Relaciona les frases fetes de la columna de l'esquerra amb els significats de la columna de la dreta:

- | | |
|-------------------------------------|------------------------------------|
| 1) Ensenyar les cartes. | a) Perdre's. Anar a la ruïna. |
| 2) Ensenyar la ceba. | b) Fer-se convidar. |
| 3) Ensenyar les ungles. | c) Ajustar-se bé. Anar bé. |
| 4) Deixar amb la paraula a la boca. | d) Ser realista. |
| 5) Anar de gorra. | e) Revelar-se un engany. |
| 6) Anar com l'anell al dit. | f) Revelar les pròpies intencions. |
| 7) Deixar a l'estacada. | g) Mostrar-se agressiu. |
| 8) Anar de corcoll. | h) Deixar sense acabar de parlar. |
| 9) Tocar de peus a terra. | i) Deixar abandonat, desemparat. |

5.2. Vocabulari

36. Completa les frases següents amb una d'aquestes paraules:

rebedor, bufet, calaixera, canonades, paraigüer, escalfador, escorreplats, replà, penja-robes, prestatges, llum de peu, escombraries

- Aquella nit va glaçar i es van rebotar les _____.
- Com que no volia que el cobrador entrés, el va fer esperar al _____.
- Com que tenim tants llibres, haurem de posar més _____ per col·locar-los.
- No vull que em mullis el parquet; posa el paraigua al _____.
- Al meu dormitori no hi ha gaires mobles, però hi tinc una _____ per posar-hi la roba interior i els llençols.
- Aquí hi falta il·luminació. Hem de posar un _____ en aquest racó.
- Quan hagi rentat i eixugat els gots i les copes, desa'ls al _____, però els plats no els eixuguis, deixa'ls escórrer a l'_____.
- No deixis els papers a terra, llença'ls a les _____.
- Quan vénen visites, posem els abrics al _____ que tenim al _____ i vols aigua calenta, has d'encendre l'_____.

6. LITERATURA

6.1. Els gèneres literaris: el teatre (I).

En el teatre hi ha tres gèneres clàssics: la **comèdia**, el **drama** i la **tragèdia**. En la comèdia abunda l'humor, la ironia i l'optimisme. En la tragèdia, en canvi, hi ha situacions desesperades que no es poden solucionar. Són obres tristes i problemàtiques. Un drama, en canvi, planteja una situació conflictiva, amb multitud de problemes als quals s'enfronta el personatge protagonista i els acaba resolent.

37. Llig el text i respon a les preguntes.

Text 1

(SEBASTIÀ dorm al llit. Son PARE entra al dormitori amb un recipient a la mà.)

PARE. Són les nou del matí i hauries de ser a l'institut.

SEBASTIÀ. Papà, no hi puc anar.

PARE. Per què no?

SEBASTIÀ. Perquè sóc un adolescent immers en una crisi existencial.

PARE. Tots hem passat per això.

SEBASTIÀ. Ja, però... Hi ha tantes coses que no entenc, tantes preguntes sense resposta.

PARE. Per exemple.

SEBASTIÀ. A què huele el aire? A què sabé la música?

PARE. A que te pego una hòstia?

SEBASTIÀ. Papà, què hi puc fer?

PARE. Et parlaré d'un producte revolucionari. (Li ensenya el recipient.) Foxter and Faxtor.

SEBASTIÀ. Foxter and Faxtor?

PARE. Foxter and Faxtor reuneix les millors qualitats del Foxter amb la màxima potència del Faxtor, en un producte que solucionarà els problemes de molta gent. Es el cas de Lluís.

SEBASTIÀ. El fill de Tomeu?

PARE. Efectivament. Lluís era un jove acomplexat per la calvície. Un dia va provar Foxter and Faxtor com a loció capil·lar i en va gaudir dels efectes de seguida.

SEBASTIÀ. És cert. Ara té una cabellera espectacular.

PARE. No, no. El que va passar és que li va tocar la loteria.

SEBASTIÀ. Bé, i també li va créixer el cabell.

PARE. No, el que porta és una perruca.

SEBASTIÀ. Increïble. Vols dir que Foxter and Faxtor arriba fins i tot a canviar la sort de la gent?

PARE. Lluís n'és un exemple.

CARLES ALBEROLA i ROBERTO GARCÍA. Spot. Edicions Bromera

- a) A quin gènere pertany el text? Raona la resposta amb exemples.

6.2. Historia de la literatura

La narrativa cavalleresca: *Tirant lo Blanc*.

➤ La narrativa cavalleresca

La narrativa que es va escriure durant l'edat mitjana s'inspirava en narracions de fets cavallerescos i també en l'èpica tradicional i en llegendes sobre l'antiguitat grecoromana.

Els fets cavallerescos originaren dos tipus d'obres: els llibres de cavalleries i les novel·les cavalleresques.

➤ Els llibres de cavalleries i les novel·les cavalleresques

Nascuts a les corts de Bretanya cap al segle XIII, els llibres de cavalleries, com Amadís de Gaula, deriven de les novel·les artúriques (sobre el rei Artús) i assoleixen el punt culminant en Lancelot. Aquest tipus d'obres es caracteritzen per la presència d'elements meravellosos, fantàstics i inversemblants, com ara gegants, dracs, serps, etc., per l'exageradíssima força física dels cavallers i les seves qualitats

En canvi, les novel·les cavalleresques, com ara *Tirant lo Blanc* o *Curial e Güelfa*, no tenen elements meravellosos, els seus protagonistes són molt forts i molt valents, però en una proporció humana, i les accions que s'hi narren tenen lloc en terres conegudes i perfectament localitzables, en un temps pròxim i en un ambient immediat.

Tirant lo Blanc, considerada una de les novel·les més rellevants de la literatura catalana i europea, va ser escrita per Joanot Martorell (Gandia, 1414-València, 1468) durant la segona meitat del segle xv, i impresa per primera vegada a València el 1490, ha estat definida com una novel·la total: de cavalleria, fantàstica, històrica, militar, social, eròtica, psicològica... L'obra, narra la història d'un jove cavaller, Tirant lo Blanc, des que va anar a Anglaterra a les bodes del rei amb la intenció d'entrar en l'orde de cavalleria, fins que mor a l'Imperi

sobrehumanes, per les aventures impossibles que s'hi narren, perquè l'acció està situada en terres llunyanes i exòtiques i en un passat remot, etc. Els seus personatges (Lancelot, Perceval o Galvany) són el model de l'ideal cavalleresc.

bizantí després d'haver alliberat Constantinoble de la dominació turca.

Tirant lo Blanc representa un veritable trencament amb tota la narrativa anterior, i per això és considerada la precursora de la novel·la moderna.

38. Defineix la narrativa cavalleresca.
39. Què dos gèneres originà la temàtica cavalleresca? Diferencia-les i cita una obra de cada.
40. Qui fou l'autor del *Tirant lo Blanch*? Quin és l'argument?
41. Què importància té la novel·la respecte al gènere narratiu?
42. Llig aquest text i contesta les preguntes que hi ha a continuació:

Text 2

Quan Tirant va arribar a la posada, s'acabà d'armar del tot. Allí es trobà amb Diafebus i Ricard que havien tornat per vestir-se amb les cotes d'armes que s'havien fet, totes de xapes de metall. [...]

Tirant, en acabar d'armar-se, mirà la camisa [que li havia regalat Carmesina]. Era tota de fil de seda amb grans llistes de grana molt amples, i en les llistes hi havia brodades àncores de nau, i deia: Qui bé està que no es menege; Qui seu en pla no té d'on caure. [...] Se la posà sobre l'armadura, plega la manega dreta fins a prop del muscle i l'esquerra fins a mitjan braç, i se la cenyí amb el cordó de Sant Francesc. [...]

Així es presentaren els tres cavallers a acomiadar-se de l'Emperador i de totes les dames. Quan arribaren a la sala, trobaren l'Emperador que estava esperant que vingués el seu Capità, perquè volia que dinàs amb ell. Quan veié Tirant li va dir:

- Capità nostre, quina cota d'armes és aquesta que t'has vestit?
- Senyor —va dir Tirant—, si vós sabésseu la propietat que té, n'estaríeu molt admirat.
- Em plaurà molt saber-ho —va dir l'Emperador.
- La virtut que té —digué Tirant— és fer el bé. En partir jo de la meua terra, me la donà la donzella més bella i més virtuosa de totes les donzelles del món. No ho dic en perjudici de la senyora Princesa, que ací es troba, ni de les altres donzelles molt honorables.

L'Emperador va dir:

- Certament, mai no s'ha fet en el món cap fet d'armes si no ha estat per amor.
- Per això, senyor, us promet —digué Tirant—, a fe de cavaller, que en la primera batalla que jo em trobaré, la faré mirar als amics i als enemics.

Joanot Martorell. *Tirant lo Blanc*. Edicions Bromera

- a) Quins recursos indiquen les intervencions dels personatges en el diàleg?
- b) Com era la cota d'armes de Tirant? I les cotes dels altres cavallers?
- c) Quin tipus de cavaller era Tirant? decidit sensible presumit enamorat violent
43. Digues quina és la resposta correcta en cada cas:
- Els llibres de cavalleries tenen com a referent:
 - a El cicle del rei Artús.
 - b Dracs, serps...
 - c Les persones normals de l'època.

- *Tirant lo Blanc* i *Curial e Güelfa* són:
 - a Exemples de novel·la cavalleresca.
 - b Exemples de llibre de cavalleries.
 - c Exemples de doctrina medieval.

- *Tirant lo Blanc* presenta una sèrie de fets:
 - a Inversemblants.
 - b Reals i històrics.
 - c Ficticis, però creïbles i versemblants.

- *Tirant lo Blanc*:
 - a Va ser escrit per Joanot Martorell al segle XV.
 - b Va ser escrit per Joanot Martorell al segle XIV.
 - c És una novel·la anònima del segle XV.

- *Curial e Güelfa*:
 - a Va ser escrit per Joanot Martorell al segle XV.
 - b Va ser escrit per Joanot Martorell al segle XIV.
 - c És una novel·la anònima del segle XV.

- Els escenaris del *Tirant* són:
 - a Catalunya, Grècia, el nord d'Àfrica i Turquia.
 - b Anglaterra, Sicília, Rodes, l'Imperi grec i el nord d'Àfrica.
 - c Catalunya, la Corona d'Aragó i l'Imperi grec.

- *Tirant lo Blanc*:
 - a És una novel·la militar.
 - b És una novel·la eròtica.
 - c És una novel·la total

UNITAT 6

1. LLENGUA I SOCIETAT

➤ La recuperació cultural i la normalitat lingüística

La **recuperació** del valencià passa per la normalització lingüística, procés a través del qual la llengua minoritzada recupera els àmbits d'ús que havia perdut (normalment àmbits d'ús formals).

La paraula **prestigi lingüístic** és un valor que es dona a un llengua amb relació a l'ascens laboral i social.

- Una **llengua** és el vehicle d'expressió d'una col·lectivitat humana. Una llengua permet als parlants que la fan servir comunicar-se entre ells i amb la realitat que els envolta.

- Un **dialecte** és cadascuna de les variants que presenta una llengua. Totes les llengües tenen una divisió en zones on es parla de formes diferents.

- Sovint tenim una imatge prefixada d'una llengua. És allò que diem **prejudici lingüístic**. Un d'ells és el considerar una llengua més o menys "important" segons tinga més o menys parlants. Però hi ha milers de llengües al món i molt poques passen dels cent milions de parlants, i no per això deixen de servir com a vehicle de comunicació a un grup humà i a la seua cultura pròpia.

- Hi ha països on es parlen dues o més llengües. Aquesta situació de dues llengües en contacte s'havia anomenat **bilingüisme**. Actualment s'usa aquest terme per a descriure situacions on hi ha un ús igualitari i equilibrat de dues o més llengües, o per al cas en què persones que dominen dues llengües i les utilitzen indistintament en qualsevol situació.

- Si en un lloc hi ha més d'una llengua i una s'utilitza per a unes coses més ben considerades, i l'altra només per a parlar-la a casa o amb els amics, aleshores, diem que en aquesta societat hi ha una situació de conflicte lingüístic o procés de substitució lingüística (**diglòssia**). Habitualment una de les dues llengües és utilitzada cada vegada

- La **normalització** lingüística és el procés a través del qual una llengua aconsegueix ser normal en cadascun dels àmbits d'ús de la seua societat.

Al segle XX es produeix la normalització i la normativització de la llengua. Després d'uns segles on els usos havien minvat, aquest segle significa la recuperació dels usos oficials i cultes i la culminació del període de normativització. Aquest redreçament de l'ús de la llengua és la normalització. No obstant això, hi hagueren alguns entrebancs: la dictadura de Primo de Rivera alentí l'evolució de la llengua, i la dictadura franquista afavorí la castellanització, especialment en les grans ciutats del País Valencià. La democràcia ha possibilitat el revifament de la normalització de la llengua.

- La **normativització**, la fixació **d'unes** normes acceptades per tothom, ha sigut el fet més destacable, ja que ha possibilitat la seua modernitat i la utilització en tots els àmbits de la societat. Al llarg del segle XIX hi hagueren diverses formulacions per tal de fixar l'ús escrit i oral de la llengua, però no fou fins a l'any 1906, en el I Congrés Internacional de la Llengua Catalana, quan s'evidencià la necessitat de crear unes normes ortogràfiques i gramaticals que posaren fi a l'anarquia ortogràfica dels anys anteriors. L'any 1907 es va crear l'Institut d'Estudis Catalans (IEC) per a afavorir l'ús del català en els àmbits de la ciència. La Secció Filològica de l'IEC, dirigida per Pompeu Fabra, treballà per preparar unes normes ortogràfiques que foren publicades el 1913, amb l'objectiu de reformar i modernitzar la llengua. Posteriorment aparegué un Diccionari i una Gramàtica. L'any 1932 se signaren les Normes de Castelló amb les quals els valencians acceptaren la proposta

més, mentre que l'altra perd àmbits d'ús.

● Els **àmbits d'ús** són els tipus de contextos en què els individus poden portar a terme un acte de comunicació lingüística.

fabriana, tot i afegir-hi les peculiaritats pròpies. La difusió d'aquestes normes foren possible gràcies a intel·lectuals com Sanchis Guarner, Carles Salvador, Josep Giner, Francesc Ferrer Pastor i Enric Valor.

1. Trieu les opcions correctes:

1. Quina és la importància de l'acció normativitzadora de Pompeu Fabra?

- a) Fer publicacions en llengua catalana.
- b) Dirigir l'Institut d'Estudis Catalans, des d'on va fer diverses gramàtiques i diccionaris.
- c) Crear una nova concepció moderna i unitària de la llengua catalana, que va reflectir en les gramàtiques i els diccionaris que va publicar.

2. Què són les Normes de Castelló?

- a) Una gramàtica que es va signar a Castelló l'any 1932 i que va ser feta pel professor Sanchis Guarner.
- b) L'adaptació de la normativa fabriana a les peculiaritat dialectals del País Valencià. Aquesta normativa va ser signada pels principals intel·lectuals valencians del moment.
- c) Un diccionari i una gramàtica feta pels intel·lectuals següents: Sanchis Guarner, Carles Salvador i Enric Valor.

3. La normativització d'una llengua és:

- a) La modernització d'una llengua a través de la inclusió en els diccionaris de paraules noves i el rebuig de les formes antigues que es troben en desús.
- b) La recuperació de l'ús d'una llengua en tots els àmbits de la societat.
- c) La creació d'una normativa ortogràfica (gramàtica i diccionaris) que possibiliten l'existència d'una llengua comuna per a tots els parlants.

4. Quin d'aquests conjunts de factors afavoreix la normativització lingüística del valencià?

- a) L'obtenció del certificat del nivell mitjà per a tots les habitants de la comunitat, la dictadura de Primo de Rivera i la creació de Radio 9.
- b) La difusió de les Normes de Castelló, l'entrada del valencià en tots els nivells de l'ensenyament i la inclusió del valencià en els mitjans de comunicació de masses.
- c) El Pla de Formació Lingüísticotècnica en Valencià del Professorat No Universitari, l'ús del valencià en l'àmbit familiar i les proves de la Junta Qualificadora de Coneixements de Valencià.

5. Una de les següents afirmacions és falsa. Digueu quina és:

- a) La televisió ajuda a la normalització de la llengua.
- b) Amb la democràcia han desaparegut moltes publicacions en valencià.
- c) Diverses editorials han augmentat les seues publicacions en valencià.

2. Definiu els conceptes següents: Llengua, Dialecte, Prestigi lingüístic, Bilingüisme, Diglòssia, Àmbit d'ús, Normalització, Normativització.

3. Trieu l'opció que cregueu siga més correcta:

— Diem que una persona és bilingüe:

- a) Si viu en un país on es parlen moltes llengües.
- b) Si parla dues llengües sense fer distinció en l'ús d'ambdues llengües; és a dir, si les utilitza indistintament.

- c) Si parla dues llengües i en fa servir una per a la família i els amics, i l'altra per a usos de més "categoria social".

— Els àmbits d'ús d'una llengua són:

- a) Els contextos, els llocs, les circumstàncies de la vida diària on s'utilitza aqueixa llengua.
 b) Les regles ortogràfiques d'aqueixa llengua.
 c) La història d'aqueixa llengua.

— Què deu voler dir que una llengua està normalitzada, que té un ús normal?

- a) Que la parla molta gent i serveix per a comunicar-se normalment quan anem de viatge.
 b) Que té una ortografia fàcil i simple, i no sona estranya a l'oïda.
 c) Que la societat que la parla la utilitza en tots els àmbits d'ús de manera normal: tant per a fer coses corrents com per a usos de més prestigi.

2. SONS I LLETRES

2.1. La contracció

La contracció és la unió d'una preposició i l'article definit masculí singular o plural.

• a + el = al

• a + els = als

Vaig **al** mercat. Vaig **als** mercats.

• de + el = del

• de + els = dels

Vinc **del** teatre. Vinc **dels** teatres.

• per + el = pel

• per + els = pels

Anem **pel** camí. Anem **pels** camins.

També es fa contracció amb la partícula *ca*, que vol dir "casa de" o "ofici":

Aquesta masia és **cal** Palet.

Anem a **cal** metge

Ens trobarem a **als** pares.

Però no es fa la contracció si el mot següent comença per vocal, ja que aleshores s'apostrofa:

Els meus cosins viuen a **ca l'**Anglada.

Vinc **de l'**institut

4. Completa els espais buits amb les contraccions **del/de l'/dels, al/a l'/als, pel/per l'/pels** o **cal/ca l'/cals**:

a) Vés a ____ herbolari.

b) He vingut ____ arròs ____ iaio.

c) Pugeu ____ segon pis?

d) El preu ____ petroli és molt variable.

f) Els agrada anar a ____ cosins.

g) Regalem la roba usada ____ necessitats.

e) Dormia ____ hotel ____ poble.

h) Les claus ____ cadenats estan rovellades.

i) No vages ____ mig del carrer.

j) Arribaran demà ____ estació d'autobusos.

5. Completeu els tres apartats segons l'exemple:

prep + art.

Toquem al poble

Vinc _____ carrer

Vénen _____ metge

Vaig _____ concert

passar al plural

Toquem als pobles

Corren _____ camins

Vénen _____ iaïos

es desfà la contracció

Toquem a l'auditori

Vinc _____ avinguda

Corren _____ autopista

Vénen _____ Andreu

Vaig _____ institut

6. En el text següent han desaparegut les apostrofacions i les contraccions. Llegeix-lo amb atenció i corregeix-lo.

Text 1

El endemà va agafar una baieta de el racó i fregà unes taques porfidioses que hi havia a el terra. El terra i la seva condícia esdevingueren el seu interès primordial. Arribà a pensar fins i tot que, de ençà que ell se en preocupava, el terra havia millorat considerabilíssimament. I era clar que el encarregat també ho pensava.

Després de això ja ningú no li va preguntar què volia menjar. Li posaven a el davant un plat calent, gairebé sempre el plat de el dia. I quan se en anava, la cambrera li donava una bosseta que contenia dos àpats.

Felice Holman, El Robinson del metro

2.2. La H

Actualment, la h és una lletra muda. Només hi trobem un valor d'aspiració en els casos de mots manlevats d'altres llengües com heavi, hobby, Hawaii, Hong Kong, hippy, holding, etc.

S'escriuen amb h:

- hàmbster, harmonia, ham, hivern, ahir, hostessa, etc.
- Els noms propis com Helena, Hanníbal o Hasdrúbal.

S'escriuen sense h:

- orfe, orxata, ou, os, cacauet, coet, Rin, truà, ostatge, Maó, Ester, Judit.

S'escriuen amb h intercalada:

- alcohol, adherir, aprehensió, exhalar, exhaurir, exhortar, inhibir, subhasta, exhalar, menhir, etc.
- Els compostos: ahora, aleshores, tothom i tothora.

7. S'escriuen amb h els mots que comencen amb els prefixos grecs hidro-, hiper-, hipo-, hemi-, hecto-, hepta-, hexa-, homo-, hetero-, hemo-. D'acord amb aquesta regla anterior, escriu el mot que correspon a cada definició:

- a) Sortida de sang de qualsevol part del cos:
- b) Avió que aterra sobre l'aigua:
- c) Vers de sis síl·labes mètriques:
- d) Vers de set peus:
- e) Sala semicircular:
- f) Establiment comercial molt gran:
- g) Mots diferents que es pronuncien de la mateixa manera:
- h) Que sent atracció sexual envers els individus de l'altre sexe:

8. Col·loqueu una de les paraules següents en els buits de cada frase:

herbolari, hostel, humor, habitació, havia, hereu, vehicle, exhibició

- a) L' _____ del barri m'ha recomanat una infusió de til·la.
- b) Hui hem anat a una _____ de cotxes antics.
- c) No sé qui ha dormit a la meua _____.
- d) Tot el dia hem tingut molt bon _____: hui és festa.
- e) És més barat dormir a un _____.
- f) M'han nomenat _____ de la fortuna del meu avi.
- g) Després d'alçar-me, he agafat el _____ per anar al treball.
- h) No hi _____ ningú a la ciutat durant el mes d'agost.

9. Algunes paraules porten h intercalada. Torna a escriure els mots següents formant vuit parelles de paraules amb la mateixa arrel:

cohesionar, exhaustiu, exhibició, subhasta, exhalació, adherir, exhaurit, subhastar, adhesió, cohesió, exhaurir, exhaust, exhortar, exhortació, exhibir, exhalar.

10. Completa, si cal, les paraules següents amb la lletra h:

___ amaca, ___ abitació, ___ ivern, ___ ossos, ___ otel, ___ onor, ___ ivernacle, ___ omicida, ___ església, ___ umor, ___ ombra, ___ ípica, ___ ome, ___ illa, ___ óssa, ___ ou.

11. Classifica els mots d'acord amb el tipus de prefix que contingueu.

hemicicle, hematoma, heptàgon, heptaedre, hexasíl·lab, hidroavió, hipermercat, hexàgon, hemisferi, heptasíl·lab, hidràulic, hipertensió, hemiplegia, hexaedre, hemístiqui, hemofília, hiperespai, hemodiàlisi, hemoglobina, hidrocefàlia, hipèrbole

hemi- (mig)	hema-/hemo- (sang)	hepta- (set)
hexa- (sis)	hidro- (aigua)	hiper- (gran)

12. Busca entre els mots de l'activitat anterior els que corresponen a les definicions següents:

- a) Poliedre de set cares:
- b) Polígon de set angles i set costats:
- c) Sala semicircular:
- d) Paràlisi de la meitat dreta o esquerra del cos:
- e) Qualsevol de les dues parts d'una esfera dividida per un pla que passa pel seu centre:
- f) Embassament de sang a l'interior dels teixits:
- g) Malaltia caracteritzada per la tendència a les hemorràgies:
- h) Que es mou per mitjà de l'aigua:
- i) Augment del líquid cefaloraquídi:
- j) De sis síl·labes:
- k) Polígon de sis angles i de sis costats:
- l) Establiment comercial amb una superfície molt gran:
- m) Figura literària consistent en una exageració:
- n) Espai de més de tres dimensions:
- o) Tensió superior a la normal:

13. Escriviu si cal la lletra H en els buits assenyalats:

- a) Jaume és ___orfe. Els seus pares són morts.
- b) No són ___ous de gallina.
- c) No m'agraden els co___ets.
- d) Hem comprat ___ams i ploms per a anar a pescar.
- e) Els caca___uets són molt bons.
- f) Aquesta cançò no té ___armonia.
- g) Hem anat a una sub___asta.
- h) A___ir van ___issar la senyera en l'Ajuntament.
- i) L'___orxata és una beguda digestiva.
- j) S'ha trencat un ___os del braç.
- k) Quan ___ages acabat, ___auràs de tancar-ho tot.
- l) T'___e dit que vingues prompte.
- m) No m'___o podia imaginar que no ___agués ___arribat encara ___a casa.
- n) ___em intentat dir-li que no ___em donara més ocupacions.
- o) La ___igiene a ___ong Kong ha augmentat en els últims anys.
- p) Els ___ippies dels anys seixanta fumaven ___aixix.
- q) L'___orquestra d'Ori___ola forma part de la fil___armònica d'Alacant.
- r) No volen anar a l'___ort a causa de l'___eura.
- s) L'___an dut a l'___ospital a causa de l'___emorràgia interna.

3. LES PARAULES

El verb (IV): el subjuntiu.

El **subjuntiu** és el mode verbal que s'utilitza per a expressar fets **possibles, dubtes i desitjos**. El present de subjuntiu, a més, s'utilitza en les oracions **imperatius negatius**. *No vages allí!*

14. Classifica aquestes formes verbals del present de subjuntiu en la graella següent.

puge / vulga / pugues / dormes / partisca / aprenguéis / vulgueu / pugem / partisques / aprengueu / dormim / pugeu / vulguen / partisca / aprenga / vulgues / partim / dormen / pugem / vulga / partiu / puge / dorma / aprenga / vulguem / aprenguem / dormiu / aprenguen / dorma / partisquen

Present subjuntiu	1a conjugació		2a conjugació		3a conjugació	
		<i>pujar</i>	<i>aprendre</i>	<i>voler</i>	<i>dormir</i>	<i>partir</i>
Jo		puge				
Tu						
Ell/ella						
Nosaltres						
Vosaltres						
Els/elles						

15. Conjugueu la 1ª persona del singular del present i imperfect de subjuntiu dels següents verbs:

Subjuntiu	cantar	batre	saber	dormir	patir
Present					
Imperfet					

16. Completa la graella següent amb el present de subjuntiu d'aquests verbs de la segona conjugació.

	saber	admetre	comprendre	escriure	conèixer	rebre
Jo						
Tu						
Ell/ella						
Nosaltres						
Vosaltres						
Els/elles						

17. Completa la graella amb el present de subjuntiu d'aquests verbs de la tercera conjugació.

	collir	sentir	preferir	establir
Jo				
Tu				
Ell/ella				
Nosaltres				
Vosaltres				
Els/elles				

18. Completa la graella amb l'imperfet de subjuntiu d'aquests verbs:

	anar	tenir	dormir	eixir
Jo				
Tu				
Ell/ella				
Nosaltres				
Vosaltres				
Els/elles				

4. L'ORACIÓ

4.1. Les funcions dins de l'oració (III): el CRV.

Hi ha verbs, que per completar el seu significat, necessiten un complement. Aquest complement introduït per una preposició exigida pel significat del verb es diu **complement de règim verbal** (CRV). Exemple: discutir (de), referir-se (a), acostumar-se (a).

19. Subratlla el complement preposicional de les oracions següents i encercla'n la preposició:

- a) L'armadura constava d'una sèrie de peces de metall.
- b) Les seues activitats es reduïen a brodar o parlar.
- c) Els camperols vivien dedicats al treball de la terra.
- d) El treball de la gent del poble es reduïa a l'agricultura.

- e) L'activitat dels monjos consistia en l'oració i en la còpia de llibres.
- f) No està bé burlar-se de ningú en cap circumstància.
- g) Jo crec en l'amistat.
- h) Es un xiquet molt bo; es conforma amb qualsevol cosa.
- i) La meua germana sempre es queixa del fred.
- j) Ma mare es dedica al disseny d'interiors.
- k) Us va exposar al perill innecessàriament.

20. Localitza els CRV d'aquestes oracions:

- a) Renunciaré al càrrec.
- b) Pensa en això que et vaig dir!
- c) Parlava de tot un poc
- d) Ha parlat de tot un poc
- e) Estic d'acord amb vosaltres.
- f) No accediré als teus desitjos.
- g) Mai ha vacil·lat a dir la veritat.
- h) El meu germà sap de tot.
- i) Pau ha renunciat a la seua faena.
- j) Anna està molt interessada en la teua història.

21. Ompliu, si cal, els buits que hi ha davant dels complements de règim verbal següents amb la preposició adequada:

- a) Ell també confia _____ mi.
- b) Confie _____ que arribes a temps.
- c) Estic acostumada _____ la bona vida.
- d) Lluís només pensa _____ divertir-se.
- e) Parlem _____ qualsevol tema.
- f) Cal pensar _____ que els convidats arribaran tard.
- g) Insisteixen _____ que volen anar-hi demà.
- h) Sap _____ música.
- i) Jugarem _____ bàsquet la pròxima setmana.
- j) Van tardar molt _____ solucionar-vos el problema?

4.2. Els pronoms febles (IV)

La substitució del CRV depén de la preposició: si és **de**, se substitueix pel pronom **en**; si és qualsevol altra preposició, se substitueix per **hi**:

Francesc parla de moltes coses: Francesc **en** parla / Juguem a la pilota!: Juguem **hi**!

22. Torna a escriure les oracions següents substituint el complement preposicional pel pronom feble adient.

- a) No m'acostume a treballar el diumenge.
- b) Només pensa en les vacances d'estiu.
- c) Tranquil, no m'oblidaré de traure les entrades.
- d) L'examen consisteix en un comentari de text.
- e) M'he oblidat de l'examen.
- f) Gemma es dedica a dissenyar avions.
- g) Ja estic acostumat al seu mal geni.
- h) S'ha conformat amb un treball temporal.
- i) Li parlaven dels amics comuns.
- j) Mai no es queixa del treball.

5. LÈXIC

5.1. Cultismes, barbarismes i préstecs lingüístics.

Els **cultismes** són paraules d'origen grec o llatí que no han estat subjectes a les lleis de l'evolució. La mateixa paraula llatina ha donat lloc a un doblet: el mot evolucionat i el popular.

Un **préstec lingüístic** és una paraula procedent d'una altra llengua que s'ha adaptat (ortogràficament, fonològica, morfològica o sintàctica) a un idioma.

Si el pas es produeix sense adaptacions de cap mena, en direm un **calc**.

Si una llengua disposa d'un terme per a designar una realitat, i, a causa de factors extralingüístics, n'importa un altre per a referir-se a la mateixa realitat, estem davant d'un **barbarisme**, és a dir, un préstec innecessari.

23. Completa la 3a columna amb els cultismes corresponents a les paraules populars de la 2a:

Ètim	Popular	Cultisme
COAGULUM	quall	
AUSCULTARE	escoltar	
CAUSA	cosa	
PARABOLA	paraula	
IGNORARE	enyorar	
FOCUS	foc	

24. Substitueix els mots en cursiva per l'adjectiu culte corresponent (derivat directament del llatí o del grec). Si et cal, fes-lo concordar.

eòlic, capil·lar, bucal, ocular, cervical, forestal, felí, fluvial, lacti, renal

- Cada estiu hi ha molts incendis *al bosc*.
- El iogurt i el formatge són derivats *de la llet*.
- L'han hagut d'internar urgentment a causa d'una afecció *dels ronyons*.
- Aquesta artista té una mirada *de gat*.
- Per preveure la calvície m'he fet un tractament *dels cabells*.
- Per estalviar petroli hauríem d'aprofitar més l'energia solar i *del vent*.
- A partir d'una certa edat cal fer-se periòdicament una revisió *dels ulls*.
- Les institucions volen potenciar la navegació *pel riu*.
- Per prevenir malalties, és molt important la higiene *de la boca*.
- L'accident de cotxe li va causar una lesió a les vèrtebres *del coll*.

25. Corregeix els castellanismes de les oracions següents:

- La venta d'ordinadors ha augmentat molt aquest any.
- Els testics declaren acompanyats de l'abogad en el jutgat.
- La ventaja de ser ric és que vius de lujo i sense treballar
- Tasteu la merluza amb salsa de mejillons; està per a xupar-se els dits
- Els calsonillos, has de deixar-los un rato amb lejía.

26. Tradueix al català els mots castellans següents i després fes-ne frases:

- | | |
|--------------------|-----------------|
| abeto: _____ | trébol: _____ |
| barniz: _____ | sabio: _____ |
| carabela: _____ | calvo: _____ |
| cobarde: _____ | curva: _____ |
| probar: _____ | cabalgar: _____ |
| desenvuelto: _____ | reventar: _____ |

27. Localitza en aquesta sopa de lletres paraules procedents d'altres llengües (préstecs lingüístics) que corresponen a les definicions següents:

Horizontals: estrella de cine. Vetlada. Contenedor per al transport. Lavabo. Represa, en automoció. Cosset, malla. En una narració, salt cap arrere en el temps. Infusió. Ves-hi. Esport de pilota que es practica a cavall. Cadascuna de les tres o cinc subdivisions d'un partit de tenis. Pel·lícula. Acte de passar la pilota per una porteria de futbol o rugbi. En boxa, un assalt. Arrancada o final ràpid d'una correguda. Historieta gràfica.

Verticals: posta de Nadal. Model d'alta costura. Bossa d'aire de seguretat de l'automòbil. Oli, petroli. Música, cançó. Cap de setmana.

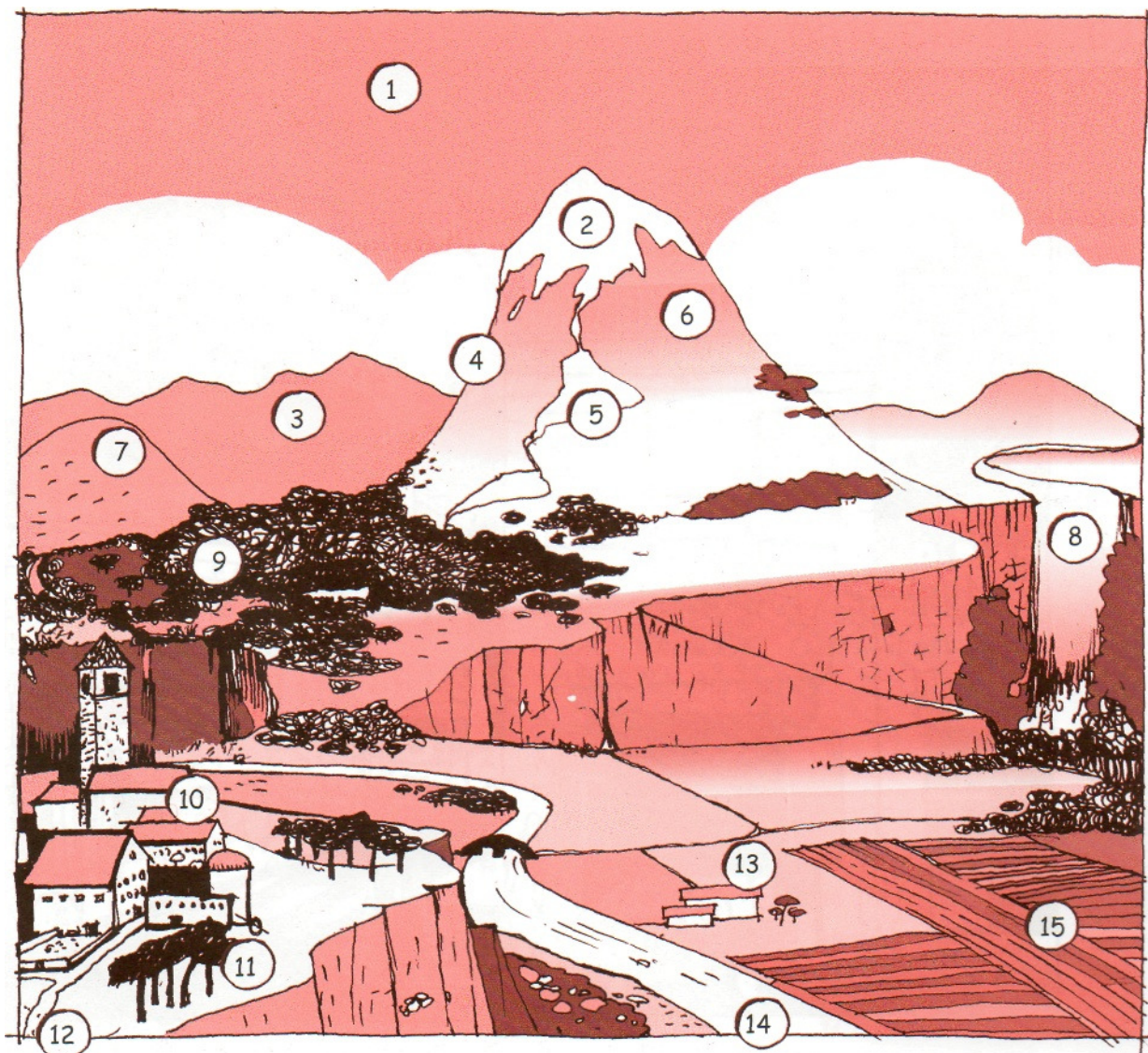
S	T	A	R	S	O	I	R	E	E	D
C	O	N	T	A	I	N	E	R	I	A
H	P	T	O	I	L	E	T	T	E	W
R	M	Z	T	R	E	P	R	I	S	E
I	O	Ç	Q	B	O	D	Y	Z	I	E
S	D	F	L	A	S	H	B	A	C	K
T	E	X	B	G	O	P	O	L	O	E
M	L	S	E	T	N	F	I	L	M	N
A	X	G	O	L	G	R	O	U	N	D
S	P	R	I	N	T	C	O	M	I	C

5.2. Vocabulari: el camp.

28. Observa el dibuix següent i relaciona cada una de les parts numerades amb les paraules que tens a continuació:

bosc, serralada, cascada, mas, cel, puig, riu, neus perpètues, camps cultivats, arbres, muntanya, glacera, poble, vessant, camí

19.	20.	21.
22.	23.	24.
25.	26.	27.
28.	29.	30.
31.	32.	33.



6. LITERATURA

6.1. Els gèneres literaris: el teatre (II).

➤ El teatre (II): literatura i espectacle

Un text teatral no està fet únicament per ser llegit, aspira a ser representat davant el públic. En una obra de teatre, s'han de tenir en compte tots aquests elements:

- **Acotacions:** notes explicatives de l'autor sobre l'escenari, o moviment i reaccions dels personatges. Apareixen entre parèntesis i lletra cursiva.
- **Diàlegs:** cada actor o actriu apareix en lletra versaleta. Les intervencions estan escrites en estil directe.
- **Mitjans tècnics:** contribueixen a fer més expressiva i espectacular l'acció teatral (il·luminació, escenografia, attrezzo, etc.)
- **Direcció:** persona que guia i coordina l'equip d'actors i el desenvolupament de l'obra.

29. Llig el text i respon a les preguntes.

Text 2

ÀNGEL. Però tu, també...

ADAM. Sí, naturalment... Jo també vaig mossegar aquella poma del diable. Eva em va dir, encara amb una resta d'esperança: «Pel que es veu, si tu no en menges, aquesta poma no farà l'efecte». I aleshores, el gran cataclisme! Vam conèixer el Bé i el Mal. Ens vam adonar que anàvem nus. Va ser quan va acudir-se'm de tapar-nos les vergonyes amb un bon pàmpol sostingut per un cinyell de ràfia... Llamps i condemna eterna! Tu mateix vas ser testimoni del canvi que va sofrir la nostra naturalesa i vas participar en la nostra expulsió de l'Edén. Des d'aleshores Jahvé ens té mig abandonats. Ja ho veus. No ha baixat més a donar-nos conversa i a aconsellar-nos, ara que ho necessitem més que mai. I jo, com m'he hagut de veure! Ja saps les calamitats que em pengen: que si seré la ruïna de les generacions, que si sóc el pare del pecat i de la son, i de la fam, i del fred, i de totes les misèries i les ignomínies! Això em sent dir, en forma més o menys encoberta, per la meua pròpia família i per tu mateix!

(Ha acabat excitadíssim i gesticulant extremosament.)

ÀNGEL. No et poses així, home. El mal ja no té remei.

ADAM. (Afligit.) No... no té remei...

JOAN OLIVER. *Allò que tal vegada s'esdevingué*. Edicions 62 (adaptació)

- Indica a què fa referència el títol de l'obra teatral.
- Quin tipus d'indicacions trobem en les acotacions al text?
- Assenyala els elements que permeten classificar aquest fragment com a obra teatral.

➤ El diàleg

30. Converteix aquest fragment de la novel·la *La plaça del Diamant*, de Mercè Rodoreda, en una escena teatral. Segueix les indicacions següents.

- Subratlla el que convertiràs en acotacions.
- Posa nom als personatges.
- Escriu el diàleg.

Text 3

Vam pujar per una escaleta de pedra, molt estreta, amb els graons molt alts, entre parets i amb sostre, i vam sortir en una terrassa tota plena de nens... Cridaven i corrien... Una professora jove se'ns va acostar i ens va fer entrar en un despatx i vam haver de travessar tota la terrassa i passar per entremig dels nens.

La professora ens va fer explicar i la Julieta va ensenyar un paper i li va dir que, doncs, jo no tenia menjar i que volia deixar allí el nen perquè, almenys allí, menjaria. La professora se'l va mirar i jo la vaig mirar i vaig dir que havíem fet el viatge per dur el nen a la colònia i ja que l'hi havíem dut s'havia de quedar, i la professora va dir, mirant-me molt de dret però amb una mirada dolça, que tots aquells nens acabaven d'arribar i que potser aquell nen no faria res en aquella casa.

Mercè Rodoreda, *La plaça del Diamant*

31. Indica el significat que correspon a cada frase feta:

Frases fetes
a) Estar fotut i arrimat a marge.
b) Fer-se la longuis.
c) Pujar-se'n per les parets.
d) Muntar un número.
e) Desaparéixer del mapa.
f) Fer un barret.
g) Anar a mil per hora.

Significat
1) Conversar durant poc de temps.
2) Escandalitzar.
3) Dissimular.
4) Sentir-se decebut i marginat.
5) Anar molt accelerat.
6) Estar molt inquiet, desesperat.
7) Fugir, anar-se'n misteriosament.

32. Indica l'expressió estàndard que correspon a la col·loquial:

Nivell col·loquial
a) Guai.
b) Se la ventaren.
c) Anar de paquet.
d) Ser gili.
e) Atac de farfall.

Nivell estàndard
1) S'estavellaren, col·lidiren.
2) Divertit, bonic, còmode, simpàtic, pràctic...
3) Locució defectuosa, barboteig.
4) Viatjar en el seient posterior d'un vehicle.
5) Ser ignorant, ingenu, confiat.

33. Escriu els guions que calga en aquest acudit:

Ximo i son pare van a veure una cursa a peu i, quan Ximo veu els atletes corrent, pregunta a son pare:

Per què corren tant aquests homes?

Perquè, al primer, li donen un premi li contesta son pare.

I els altres, per què corren?

34. Escriu en estil directe aquest acudit:

La professora quan reparteix les notes diu a Ximo que ha copiat. Ell li pregunta que com ho ha sabut. Ella li diu que tenia totes les respostes igual que Mònica menys l'última, en la qual Mònica va posar: «No la sé» i ell havia escrit: «Jo tampoc»).

6.2. Historia de la literatura

Literatura sobre el segle XVI: *Crim de Germania*.

Josep Lozano (Alginet, 1948) és autor de les narracions *El Dia de la Sang* (1980), *Històries marginals* (1982), *El cavallet de cartó* (1984), *Laodamia i altres contes* (1986) i *Crim de Germania* (1979), *Ofidi* (1990), *Ribera* (1991) i *El mut de la Campana* (2003). Amb *Crim de Germania* obtingué l'any 1979 el premi de narrativa *Andròmina*. És un text amb valors de lliçons d'història, perquè ajuda a recordar els personatges i les circumstàncies de la revolta de les Germanies, en el segle XVI.

35. Llig el fragment següent i, després, contesta les qüestions:

Text 4

El 10 de febrer de 1522, en rompre l'alba, Vicent Peris i cinquanta menestrals a cavall isqueren de Xàtiva cap a València, a fi de reorganitzar, al cap i casal, la revolta de Germania.

Al seu pas per Algemesí, i per Almussafes, alguns hòmens, partidaris de la causa, se'ls uniren.

Arribaren a Silla després de migdia i pararen per fer-s'hi el dinar. S'havien reunit a la plaça de la Trinitat de Xàtiva, de bon matí, quan encara era de nit fosc, i, des d'aquell moment, no s'havien detingut enlloc, ni havien pegat cap mos; i ara tenien fam.

Quan estaven preparant la gran calderada del repàs¹, aparegué pel camí ral, després de passar Beniparrell, una gran polseguera que venia cap a Silla. Eren Joan Llopis i el governador, Lluís Cabanyelles, que, amb dos-cents cavallers, havien eixit i de València per tal d'apresar l'antic velluter² Vicent Peris i desfer aquella host.

El governador els va assetjar una bona estona, però, com que no podia hostilitzar-los, volgué fer un pacte amb Vicent Peris, a condició que aquest es rendís. El cap dels agermanats³, aquell que anomenaven capità general de València, acceptà el tracte però li demanà, a canvi, el perdó de tots els seus. Perquè Vicent Peris sabia que tal gràcia no era a fer del governador, sinó del virrei, i mentre anassen i vinguessen els correus ell guanyaria temps, ja que la seua situació era desesperada.

Josep Lozano, *Crim de Germania*, 3 i 4 (fragment adaptat)

- a) Quin dia i des d'on isqueren Vicent Peris i els agermanats?
- b) Per què volien anar cap a València?
- c) Per què van parar a Silla?
- d) On s'havien reunit per a eixir de bon matí?
- e) Amb quin altre nom es refereix el text a la ciutat de València?
- f) Qui era Vicent Peris?
- g) Amb quin altre apel·latiu era conegut?
- h) Què li demana Peris al governador a canvi de la seua rendició?
- i) Quin tipus de narrador hi ha en el text?
- j) Digues a quin gènere novel·lístic pertany el fragment.

¹ repàs: cada una de les menjades d'una certa importància que es fa diàriament a hores fixes.

² velluter: fabricant de velluts, teixits de pelfa amb el pèl tallat o arrissat

³ agermanat: burgès que en el segle xvi intenta prendre el poder.